

POINT SERVICE

「埼玉りそなクラブ」サービス内容に関するお問合せ
コミュニケーションダイヤル

0120-77-3192 受付時間24時間

自動音声に従い、**2** # を押してください。

- ※ただし、土曜 23 時～日曜 8 時、日曜 23 時～月曜 7 時の時間帯を除きます。
- ※年末年始、ゴールデンウィークにつきましては、受付時間が異なる場合があります。
- ※取引・照会サービス(サービスコード**2** #)をご利用いただく場合は、発信者番号を通知してお掛けください。
- ※生年月日や電話番号等の他人に推測されやすい番号をキャッシュカードの暗証番号に登録されている場合、電話によるお取引をご利用いただけません。
- ※時間帯やお取引内容により、一部お取扱いができない場合があります。
- ※プッシュ回線またはプッシュ音の発信可能な電話機からご利用ください。

「埼玉りそなクラブ会員専用サイト」の操作に関するお問合せ
マイゲートサポートセンター

0120-01-7820

受付時間／平日9:00～21:00、土・日・祝日9:00～17:00

- ※1月1日～3日、5月3日～5日はご利用いただけません。
- ※土・日・祝日は操作のご案内のみのお取扱いとなります。
- ※お問合せの内容によってはご本人確認をさせていただく場合がございますので、予めご了承願います。

お客さま
新・発想

たくさん利用していたら、
特別なサービスを
期待しちゃいますよね。



埼玉りそなクラブ

ポイントサービス

ご利用ガイドブック

埼玉りそなクラブ ご利用ガイドブック

目次

サービス概要	P3
--------	----

優遇をうける

ポイント対象取引とステータスの決まり方	P5
ステータス優遇特典内容	P7

ポイントをためる

ポイント対象のお取引項目とポイント数一覧①	P9
②	P11

ポイントを使う

パートナー企業一覧	P13
パートナー企業別のご案内	P15
パートナー企業別の交換レート一覧	P20
●ステータス・ポイント残高の確認方法と ポイント交換方法	P21
●ポイントの有効期限	P23

ポイント活用術

埼玉りそなクラブポイント活用術①	P25
②	P26
③	P27
埼玉りそなクラブポイントを上手にためる①	P28
②	P29

ログイン方法

マイゲートから、埼玉りそなクラブ会員専用サイトへ ログインしてみましょう	P31
直接埼玉りそなクラブ会員専用サイトへ ログインしてみましょう	P33

●よくあるご質問	P35
●「埼玉りそなクラブ」サービス規定	P37



会費無料

使えば使うほど、おトクなポイントサービス。
それが「埼玉りそなクラブ」です。



埼玉りそなクラブってなに？



ポイントがたまる！

給与のお受取りや積立定期預金など、
いろいろなお取引や
お取引残高などに応じて
「埼玉りそなクラブポイント」がたまります。



優遇をうける！

お取引内容に応じて、
うけること



- りそなグループATM
 - コンビニATM手数料
 - 振込手数料優遇！
 - ポイント還元率アップ！
- ※ステータス毎に優遇内容は異

さまざまな優遇を
ができます。

- 手数料無料！
 - キャッシュバック！
 - など、おトクがいっぱい！
- なります。

ポイントを使う！

たまった埼玉りそなクラブポイントは、
さまざまなパートナー企業の
ポイントやマイルなどに交換できます。
(以下はパートナー企業の一例です)



《埼玉りそなクラブポイント》がたまるポイントモール(ネットショッピング)

「りそなクラブ.com」スタート!(2015年11月予定)詳しくはホームページでお知らせします。

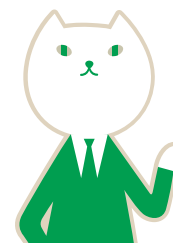
ポイント対象取引とステータスの決まり方

ポイント対象取引	単位	ポイント(月間上限ポイント)
給与のお受取り	月間	20ポイント
年金のお受取り	月間	20ポイント
りそなカードもしくはりそなVisaデビットカードのご利用代金引落し	月間	10ポイント
積立定期お預入れもしくは積立投資信託ご購入	月間	5ポイント
投資信託・外貨預金・公共債(国債等)等保有(月末時価残高30万円以上300万円未満)	月間	20ポイント
投資信託・外貨預金・公共債(国債等)等保有(月末時価残高300万円以上)	月間	50ポイント
お預入れ金融資産(普通預金等の円貨流動性預金は除く)(月末残高)	10万円ごと	1ポイント(200ポイント)
住宅関連ローンご利用(月末残高)	100万円ごと	5ポイント(150ポイント)
カードローン/消費性ローンご利用(月中平均残高)	10万円ごと	5ポイント(100ポイント)
	月間	5ポイント
インターネット通帳「TIMO」ご契約有	月間	5ポイント
貸金庫ご契約有	月間	20ポイント
株主優待(2015年度)	月間 100株ごと	20~200ポイント★
投資信託ご購入	1万円ごと	3ポイント(9,000ポイント)
外貨預金お預入れ	1万円ごと	3ポイント(9,000ポイント)
公共債(国債等)ご購入	10万円ごと	3ポイント(900ポイント)
マイゲート(Webコミュニケーションサービス)ご利用による他行宛お振込み	1回ごと	3ポイント(15ポイント)
りそなVisaデビットカード(オリジナル)のご利用(ショッピング)	1,000円ごと	5ポイント
りそなクレジットカード(クラブポイントプラス)のご利用(ショッピング)	1,000円ごと	5ポイント
ゴールドの場合には1,000円ごとに6ポイント加算いたします。		

埼玉りそなクラブポイント
ステータスポイント

● ステータスについて

ステータスとは、毎月のお取引内容に応じて決まる4つのサービスグレードです。ステータスに応じてさまざまな優遇特典をうけることができます。



取引する分だけ
優遇される仕組みって
いいですね

● お取引からステータス適用まで

当月のお取引によって翌月のステータスポイント数が決まり、翌々月1日~末日まで適用されるステータスが決定します。







詳しい優遇特典内容は次ページをご覧ください。

※ポイント対象取引の詳細は、P9~P12をご参照ください。

★100株以上500株未満で20ポイント、500株以上4,000株未満は、100株ごとに5ポイント、4,000株以上は、一律200ポイント。

ステータス優遇特典内容

●新規入会特典 「埼玉りそなクラブ」に新規でご入会いただくと、新規入会特典として入会手続完了後から1年間は、ステータスポイントが20pt未満の場合でもハールのステータスが最低保証されます。ただし再入会は対象外となります。

ステータス 判定基準 (毎月判定)	ATMご利用手数料			振込手数料		ポイントアップ特典※i
	りそなグループ ATM※a (バンクタイム等を含む)※b	コンビニATM※c	他行ATM※d	マイゲート (Webコミュニケーションサービス)※e コミュニケーションダイヤル (テレフォンバンキング)※f	りそなグループATM※g (キャッシュカード使用時のみ)	
ダイヤモンド ステータスポイント 200pt 以上 	0円	0円 キャッシュバック月間3回※h	0円 キャッシュバック月間3回※h	0円 月間3回	0円 キャッシュバック月間3回※h	ポイント対象取引の ポイント還元率が アップします。 アップ分のポイントは年に一度 誕生日2日にまとめて加算されます。
ルビー ステータスポイント 200pt 未満 100pt 以上 	0円	0円 キャッシュバック月間3回※h	—	半額 月間3回	—	30% Point UP
パール ステータスポイント 100pt 未満 20pt 以上 	0円	—	—	—	—	10% Point UP
スタンダード ステータスポイント 20pt 未満 	—	—	—	—	—	たとえば、ダイヤモンドステータス適用月の 獲得ポイントが200ポイントの場合 200ポイント × 30% ポイントアップ 60ポイントアップ ※j 60ポイントが ポイントアップ特典 として 別途加算されます。

※a りそな銀行、埼玉りそな銀行、近畿大阪銀行のATMです。2015年4月6日(月)から、平日8:45~18:00の時間帯を除き、一件あたり108円(税込)のご利用手数料がかかります。埼玉りそなクラブのステータスが「パール」、「ルビー」、「ダイヤモンド」の方は、いつでも0円でご利用いただけます。ご利用手数料がかかるお取引は、入金・出金・振込・振替・カードローン借入・返済です。(入金、通帳で入金の場合も手数料がかかります。定期預金のお取引は手数料がかかりません。)

※b バンクタイム...コンビニエンスストア「サークルK」、「サンクス」に設置の「バンクタイム」マークのあるATMです。ココニモ...スーパー、ドラッグストア等に設置している簡易型ATMです。

※c セブン銀行・ローソン・イーネット(ファミリーマート等)・JR東日本(ビューアルッテ)が設置するATMで、りそなグループのキャッシュカードを利用して行う入金・出金が対象となります。[JR東日本(ビューアルッテ)は出金のみです]。

※d ゆうちょ銀行を含む提携金融機関のATMで、りそなグループのキャッシュカードを利用して行う出金が対象となります(ゆうちょ銀行は入金も対象です)。

※e 受付時点(予約の場合は予約時点)での適用ステータスに応じた優遇となります。

※f 受付時点での適用ステータスに応じた優遇となり、優遇適用後の手数料がアナウンスされます。

※g りそなグループのATMでりそなグループのキャッシュカードを使用した場合、りそなグループ本支店宛、他行宛の振込が優遇対象となります。クイックナビATM(店頭モード)でのお取り引きは店頭扱いとなります。

※h 1口座あたり月初から3回目までのご利用が対象となります。キャッシュバックはご利用月の翌月第2営業日に、ご利用口座(カードローンの場合は指定預金口座)にまとめて入金となります。通帳へは「クラブトクテン」と表示されます。

※i 「ポイントアップ特典」は、毎月のポイント加算とは区別し、お客さまの誕生日の2日に1年間分をまとめて加算します。生年月日をお届けいただけていない場合は、12月2日に加算します。代表口座の解約等により、ポイント加算時点で埼玉りそなクラブのご契約がない場合には、ポイントは加算されることなく失効します。

※j 小数点以下は切捨てとなります。

◎ステータスは、取引月のステータスポイント対象取引により取引月の翌月20日に決定し、取引月の翌々月1日から月末までの適用となります。(P6参照)ステータスは毎月変動する可能性があるため、優遇特典利用時には事前に適用ステータスをご確認いただくことをおすすめします。(P21・P22参照)

◎公営競技電話投票口座等、一部の特殊口座は手数料優遇の対象外です。

◎複数店でお取り引きいただいているお客さまは、それぞれの取引店でのステータスが適用されます。なお、複数店のポイントをとりまとめることはできません。

◎ステータスの適用期間は土・日・祝日等、銀行休業日に関係なく、毎月1日~月末までとなります。

◎ポイントアップ特典についてはP36もご参照ください。

ポイント対象のお取引項目とポイント数

一覧①

埼玉りそなクラブポイント ステータスポイント

		ポイント対象取引	単位	ポイント※ (月間上限ポイント)	ご注意事項
お取引きの有無	お取引きの有無	給与のお受取り	月間	20ポイント	●通帳の摘要欄(マイゲートの入出金明細については「お取引内容」欄)に「給与」と表示されているものだけを加算対象とします。したがって実際のお取引が「給与のお受取り」であっても対象とならない場合があります。●給与のみの入金対象外とします。
		年金のお受取り	月間	20ポイント	●通帳の摘要欄(マイゲートの入出金明細については「お取引内容」欄)に「年金」と表示されているものだけを加算対象とします。したがって実際のお取引が「年金のお受取り」であっても対象とならない場合があります。
		りそなカードもしくはりそなVisaデビットカードのご利用代金引落し	月間	10ポイント	●りそなカード[りそなカード(株)が発行するクレジットカード]または、りそなVisaデビットカード(オリジナル)・(JMB)のご利用代金のお引落口座に「埼玉りそなクラブ」契約店の口座を指定した場合を対象とし、ご利用代金の引落月にお引落口座の名義と同一の「埼玉りそなクラブ会員」へポイント加算します。なお、Visaデビットカードの海外での現地通貨お引出し、およびカード年会費のお引落しについては対象外とします。
		積立定期お預入れもしくは積立投資信託ご購入	月間	5ポイント	●1取引1万円以上のお預入れ、ご購入を加算対象とします。 ●積立投資信託は、自動振替によるご購入(ご入金)のみ対象とします。
お取引きの残高	お取引きの残高	投資信託・外貨預金・公共債(国債等)等保有(月末時価残高30万円以上300万円未満)	月間	20ポイント	●投資信託・外貨預金・公共債(国債等)・実績配当型金銭信託の月末時価残高合計で計算します。当社所定の基準で算出する評価額等に基づき計算するため、お預入れ時、ご購入時の金額と異なる場合があります。
		投資信託・外貨預金・公共債(国債等)等保有(月末時価残高300万円以上)	月間	50ポイント	
		お預入れ金融資産(普通預金等の円貨流動性預金は除く)(月末残高)	10万円ごと	1ポイント (200ポイント)	●普通預金、貯蓄預金、当座預金等の円貨流動性預金は対象外となります。●円貨固定性預金(積立・財形含む)・投資信託・外貨預金(円貨換算金額)・公共債・実績配当型金銭信託の月末時点の合計残高で計算します。 ●投資信託・外貨預金は当社所定の基準で計算するため、ご購入お預入れ金額と異なる場合があります。 ●公共債は国債等の保護預り残高(額面)により判定します。●投資信託は購入時期により、翌月からの加算ポイントとなる場合があります。●個人年金保険・一時払終身保険等の保険商品や外債は対象外です。
		住宅関連ローンご利用(月末残高)	100万円ごと	5ポイント (150ポイント)	●「社員提携ローン」・「りそなすまいるパッケージ(住宅金融支援機構)」等、ご融資取扱店(お借入店)とご返済口座店(「埼玉りそなクラブ」ご契約店)が異なる場合は、対象とならない場合があります。
その他のお取引	その他のお取引	カードローン/消費性ローンご利用(月中平均残高)	10万円ごと	5ポイント (100ポイント)	●提携カードローン等、ご融資取扱店(お借入店)とご返済口座店(「埼玉りそなクラブ」ご契約店)が異なる場合は、対象とならない場合があります。
		マイゲートログイン(P31・P32参照)	月間	5ポイント	●取引・照会機能(インターネットバンキング)への直接のログインはポイント加算の対象外です。●月末時点のマイゲートのメイン口座に加算します。●スマートフォンではない従来型の携帯電話からはログインできません。
		インターネット通帳「TIMO」ご契約有	月間	5ポイント	●月末時点でご契約のある場合を加算対象とします。
		貸金庫ご契約有	月間	20ポイント	●月末時点でご契約のある場合を加算対象とします。
		株主優待(2015年度)	月間 100株ごと	20~200ポイント★	●株主優待券のご利用をマイゲートからお申込みいただいた方が対象となります。●株主優待券は毎年3月31日時点で当社株式を100株以上保有されている株主さまにお送りします。●優待ポイントは、2015年6、7月お申込みの方は2015年8月から、2015年8月~翌3月お申込みの方はお申込みの翌月から加算されます。ポイント進呈は、お申込時期にかかわらず、2016年6月分(2016年7月20日加算分)までとなります。

※()がないものは、記載のポイント数が月間上限となります。
★100株以上500株未満で20ポイント、500株以上4,000株未満は、100株ごとに5ポイント、4,000株以上は、一律200ポイント。

●主な対象ローン【住宅関連ローン】

- りそな住宅ローン
- りそな住宅ローン(親子二世代型)
- りそな借りかえローン
- りそな建てかえローン
- りそなリフォームローン
- りそなアパート・マンションローン
- りそな住みかえローン
- りそな住宅ローン「フラット35」(機構買取型)
- りそな「すまいるパッケージ(フラット35)」

■「埼玉りそなクラブ」ご契約店におけるお取引のみが加算ポイントの集計対象となります。
なお、複数店のポイントをとりまとめることはできません。

【カードローン/消費性ローン】

- りそな教育ローン
 - りそなマイカーローン
 - りそなフリーローン(有担保型)
 - りそな諸費用ローン
 - りそなプライベートローン
 - りそなカードローン(有担保型)
 - りそなフリーローン
- ※りそなカードローン(無担保型、スペシャル)等も対象となります。

■投資信託・外貨預金・公債(国債等)に関するご注意事項については、P11・12をご覧ください。

ポイント対象のお取引項目とポイント数

一覧②

埼玉りそなクラブポイント



		ポイント対象取引	単位	ポイント (月間上限ポイント)	ご注意事項
埼玉りそなクラブポイント	お取引の金額 (月間合計)	投資信託ご購入	1万円ごと	3ポイント (9,000ポイント)	●当月中(受渡日=約定日の翌営業日)のご購入金額累計額を加算対象とします。ただし、お申込手数料のかからない投資信託のご購入取引は対象外とします。
		外貨預金お預入れ	1万円ごと	3ポイント (9,000ポイント)	●当月中の円貨からの外貨普通預金(外貨の達人含む)、外貨定期預金へのお預入れ金額累計額(円貨額)を加算対象とします。
		公共債(国債等)ご購入	10万円ごと	3ポイント (900ポイント)	●当月中(約定日基準)のご購入金額累計額を加算対象とします。外債は対象外となります。
	商品・サービスのご利用	マイゲート(Webコミュニケーションサービス)ご利用による他行宛お振込み	1回ごと	3ポイント (15ポイント)	●ATM、コミュニケーションダイヤル、窓口ご利用による他行宛お振込みは対象外です。 ●予約扱いでのお取引は、お申込日ではなく、振込指定日をお取引日としてお取扱いたします。 ●りそな銀行、近畿大阪銀行宛のお振込みは対象外です。
		りそなVisaデビットカード(オリジナル)のご利用(ショッピング)	1,000円ごと	5ポイント (上限なし)	●当月のご利用金額を合計し、1,000円=5ポイントで計算のうえ、翌月20日にポイント加算します。なお、①海外での現地通貨お引出し②カード年会費のお引落し③即時お引落としとならないお取引で、残高不足等により引落日にお引落しが出来なかった場合(後日、お支払いいただいた場合も含む)はポイント加算の対象外となります。
		りそなクレジットカード(クラブポイントプラス)のご利用(ショッピング)(P30参照) ゴールドの場合は1,000円ごとに6ポイント加算いたします。	1,000円ごと	5ポイント (上限なし)	●キャッシング(海外を含む)のご利用分、リボ払い・分割払い手数料、カード年会費、一部保険料、電子マネーチャージなどの特定加盟店でのご利用は、ポイント加算の対象外です。●一回払いの場合、カードご利用の引落日の20日に加算いたします。●ボーナス一括払いの場合、【JCB】は引落日20日、【VISA】はご利用明細書送付月の翌月20日に加算いたします。●リボ払い・分割払いの場合、【JCB】は、1回目の引落日の20日、【VISA】は1回目の引落日の20日に、ご利用金額合計分をまとめて加算いたします。●2回払いの場合、【JCB】は1回目の引落日の20日にご利用金額半額分を、2回目の引落日の20日にご利用金額残額分を加算いたします。【VISA】は1回目の引落日の20日にご利用金額合計分をまとめて加算いたします。

【投資商品に関するご注意事項】

※元本保証のない投資商品には、相場環境等の変動を原因として、損失が生じ、投資元本を割込むおそれがあります。また、外貨預金は為替手数料により投資元本を割込むことがあります。
 ※投資商品・保険商品は預金ではなく、外貨預金を含め預金保険対象外です。
 ※お申込時・保有期間・解約時など、商品ごとに所定の費用がかかります。また手数料等により投資元本を割込むこともあります。商品ごとに手数料等は異なります。
 ※各商品の手数料・リスク等の詳細については、各商品の「契約締結前交付書面」や「説明書」等を必ずご確認ください。

※あらかじめお客さまの投資の目的、リスクについてのお考えをお伺いいたします。お客さまの投資目的、リスクに合わない場合は、ご希望の商品を提供できないこともありますので、ご了承ください。

商号等/株式会社埼玉りそな銀行 登録金融機関 関東財務局長(登金)第593号
 加入協会/日本証券業協会、一般社団法人金融先物取引業協会

2015年11月1日現在

■「埼玉りそなクラブ」ご契約店におけるお取引のみが加算ポイントの集計対象となります。なお、複数店のポイント

をとりまとめることはできません。



パートナー企業一覧

多彩なパートナー企業の中から好きなポイントに交換！
電子マネーや、お買い物等に使えます！



セブン・カードサービス
(セブンカード/アイワイカードのポイント)



NTTドコモ



Tポイント・ジャパン



ジェイティービー



上新電機



高島屋



JAL



ビューカード
(ビューサンクスポイント)



ヨドバシカメラ



楽天



KDDI
(WALLETポイント)



大阪メトロサービス



イオン



東日本旅客鉄道
(Suicaポイント)



セブン・カードサービス



楽天Edy



SEIBU PRINCE CLUB

西武ホールディングス



ANA



近鉄グループホールディングス



ビックカメラ



埼玉県共同募金会



りそなカード

キャッシュバックサービスも

お取引口座にポイントをキャッシュバック(現金還元)するサービスもございます。交換比率は1,000ポイントで700円(1,000「コミュニケーションダイヤル」または窓口でお申込みいただけます。「コミュニケーションダイヤル」はキャッシュカードをお

※ポイント交換は「埼玉りそなクラブ会員専用サイト」(インターネット)または窓口にてお申込みいただけます。※交換比率
※サービス提供時期に代表口座をご解約されている場合、サービスを受けることはできません。

(2015年11月1日現在)

ポイント以上100ポイント単位で交換できます。キャッシュバックは、「埼玉りそなクラブ会員専用サイト」(インターネット)や
持ちの会員に限り。受付時間は24時間。詳しくは本ガイド裏面をご参照ください。

は当社と各パートナー企業との間で定める所定の比率となります。

パートナー企業別のご案内

セブンカード/アイワイカードのポイントに交換できます。

セブンカード/アイワイカードのポイント

埼玉りそなクラブ

100ポイント → 1ポイント以上 1ポイント単位 → 100ポイント

交換完了目安 1~2ヵ月程度

セブン・カードサービス

※トローカードのポイントカードへの交換は致しかねます。※クレジット機能付カードのみ交換できます。※セブンカード・プラスをご利用のお客さまは、「nanacoポイント」への交換となります。

ドコモポイントに交換できます。

ドコモポイント

埼玉りそなクラブ

100ポイント → 100ポイント以上 100ポイント単位 → 95ポイント

交換完了目安 1~2ヵ月程度

docomo プレミアクラブ NTTドコモ

TSUTAYAなどで使えるTポイントに交換できます。

Tポイント

埼玉りそなクラブ

100ポイント → 10ポイント以上 10ポイント単位 → 90ポイント

交換完了目安 最大 20日間程度

T-POINT Tポイント・ジャパン

※9桁または16桁の数字(16桁の場合は「0000」または「9」から始まる数字)をご利用ください。※3,4,5から始まる16桁の番号はクレジットカード番号になりますので、その下に記載している別の9桁または16桁の番号をご利用ください。

JTBトラベルポイントに交換できます。

JTBトラベルポイント

埼玉りそなクラブ

100ポイント → 1ポイント以上 1ポイント単位 → 100ポイント

交換完了目安 1~2ヵ月程度

トラベルポイント ジェイティービー

ジョーシンポイントに交換できます。

ジョーシンポイント

埼玉りそなクラブ

100ポイント → 1ポイント以上 1ポイント単位 → 100ポイント

交換完了目安 2~3週間程度

Joshin 上新電機

※200-5で始まる会員番号のポイントカードはポイント交換対象外です。

タカシマヤゴールドカード(ポイントコース)、タカシマヤカード《ゴールド》、タカシマヤカード、タカシマヤ《セゾン》カードのポイントに交換できます。

タカシマヤゴールドカード(ポイントコース) / タカシマヤカード《ゴールド》 / タカシマヤカード / タカシマヤ《セゾン》カードのポイント

高島屋

100ポイント → 100ポイント以上 100ポイント単位 → 100ポイント

交換完了目安 1~2ヵ月程度

高島屋

※アメックスセゾンカードをお持ちの方は会員番号(15桁)をご利用ください。※カード券面に2種類のカード番号が記載されている場合は、券面の最下部に記載されている番号をご利用ください。

JALマイレージバンクのマイルに交換できます。

JALマイレージバンクのマイル

埼玉りそなクラブ

100ポイント → 2ポイント以上 2ポイント単位 → 50マイル

交換完了目安 2~3週間程度

JAL

※同一のJMB会員へのポイント交換は1日1回までです。

ビューカードのビューサンクスポイントに交換できます。

ビューサンクスポイント

埼玉りそなクラブ

100ポイント → 100ポイント以上 100ポイント単位 → 40ポイント

交換完了目安 1~2ヵ月程度

VIEW CARD ビューカード

※1回あたりのポイント交換上限は99,900ポイントとなります。※ビュー法人カード、仮カード、サンクスポイントが付与されないカードへのポイント交換は対象外となります。

ヨドバシゴールドポイントに交換できます。

ヨドバシゴールドポイント

埼玉りそなクラブ

100ポイント → 100ポイント以上 10ポイント単位 → 100ポイント

交換完了目安 2~5日程度

ヨドバシカメラ

※ポイント交換の際、クレジット機能付きのゴールドポイントカードは表面のお客さまID(10桁)をご利用ください。クレジット機能のないゴールドポイントカードは裏面のバーコード下の数字(13桁)をご利用ください。

楽天スーパーポイントに交換できます。

楽天スーパーポイント

埼玉りそなクラブ

100ポイント → 1ポイント以上 1ポイント単位 → 100ポイント

交換完了目安 1~2ヵ月程度

楽天

※ポイント交換の際に必要な楽天スーパーポイント口座番号はクレジットカードの番号ではありません。楽天ポイントクラブ(<https://point.rakuten.co.jp>)からログインして確認してください。

ポイント交換完了までの期間はインターネットでのお申込みを想定しています。店頭でのお申込みの場合は、お申

込みから受付までに数日程度かかります。したがってポイント交換完了までに追加の日数が必要となることがありますのでご注意ください。

パートナー企業別のご案内

WALLETポイントに交換できます。



※法人契約の方は au ポイントへ移行します。

OSAKA PiTaPaポイントに交換できます。



※OSAKA PiTaPaには VISA カードのほかに MasterCard、JCB カード、OSAKA PiTaPa LiTEがあります。
 ※OSAKA PiTaPa、京都ぶらぶら OSAKA PiTaPaのみ対象となり、他のPiTaPaカードは対象となりません。
 ※1回あたりの交換上限、かつ1ヶ月あたりのポイント交換上限は、99,950 ポイントです。

WAONポイントに交換できます。



※生年月日・氏名等の登録がない「WAONカード」には交換できません。※WAONカード等一部のカードは、所有者情報登録をいただく必要があります。
 ※JMB WAONカード、イオンJMBカード(JMB WAON一体型)等は、交換対象外です。※交換完了後、WAONステーションにてWAONポイントをお受取りください。
 ※WAONポイントには受取期限がございますので、ご注意ください。詳しくは、WAON公式ホームページ(<http://www.waon.net/>)にてご確認ください。

SuicaポイントクラブのSuicaポイントに交換できます。



※Suicaポイントへ交換するには、あらかじめ「Suicaポイントクラブ」への会員登録が必要です。※「My Suica(記名式)」、「Suica定期券」、「EASYモバイル Suica」のみでSuicaポイントクラブに登録している場合は、事前にSuicaポイントクラブにてポイント交換に関する手続きが必要です。詳しくはSuicaポイントクラブサイト(http://www.jreast.co.jp/suicapoint/guide/prior_procedure.html)をご確認ください。(注)インターネットで受付けた場合に限り、ポイント交換申込書で受付けた場合は、2~5日程度かかります。

nanacoポイントに交換できます。



※1回あたりの交換上限、かつ1ヶ月あたりのポイント交換上限は、50,000ポイントです。※(埼玉りそなクラブポイント)50,000ポイントは、nanacoポイント50,000ポイント相当になります。交換されたnanacoポイントは、nanacoの使える店舗で電子マネーに交換して使えます。詳しくは、nanaco公式ホームページ(<http://www.nanaco-net.jp/>)にてご確認ください。

楽天Edyに交換できます。



※1回あたりの交換上限は、30,000ポイントとなります。※「楽天Edy(ラクテンエディ)」は、楽天グループのプリペイド型電子マネーサービスです。
 ※「おサイフケータイ」は、株式会社NTTドコモの登録商標です。※ポイント交換受付日の翌月15日から60日以内にお客さま自身でEdyをお受取りください。お受取り有効期限を過ぎるとEdyのお受取りができなくなります。お受取り方法についての詳細は、楽天Edyホームページ(<http://www.rakuten-edy.co.jp/howto/card/gift/index.html>)をご確認ください。

プリンスポイントに交換できます。



※クレジットカードは本会員へのポイント交換可能です(家族会員へのポイント交換はできません)

ANAのマイルに交換できます。



※同一のAMC会員へのポイント交換は1日1回までです。

KIPSポイントに交換できます。



ポイント交換完了までの期間はインターネットでのお申込みを想定しています。店頭でのお申込みの場合は、お申

込みから受付までに数日程度かかります。したがってポイント交換完了までに追加の日数が必要となることがありますのでご注意ください。

パートナー企業別のご案内

ビックポイントに交換できます。

埼玉りそなクラブ **100** ポイント → **100** ビックポイント

100ポイント以上
1ポイント単位

交換完了目安
2~5日程度

ビックカメラ
BIC CAMERA.COM

※クレジット機能のないビックポイントカードの場合はカードに記載されている13桁の番号、ビックカメラ JMBWAON カードの場合は7桁または9桁の番号、クレジット機能つきビックポイントカードの場合は16桁のクレジットカード番号をご利用ください。

赤い羽根共同募金に寄付できます。

埼玉りそなクラブ **100** ポイント → **100** 円

100ポイント以上
1ポイント単位

赤い羽根共同募金
埼玉県共同募金会

※寄付に対する領収証の発行はいたしかねます。※中央共同募金会を通じて、埼玉県共同募金会に寄付されます。

りそなカード《セゾン》のりそなポイント36に交換できます。

埼玉りそなクラブ **100** ポイント → **20** りそなポイント36

5ポイント以上
5ポイント単位

相互交換可能

交換完了目安
2~3週間程度

Resona Card *S
りそなカード《セゾン》
りそなカード

※1回あたりのポイント交換上限は50,000ポイントとなります。

《りそなクラブポイント》、《近畿大阪クラブポイント》に交換できます。

埼玉りそなクラブ **100** ポイント → **100** ポイント

100ポイント以上
1ポイント単位

相互交換可能

交換完了目安
1~2週間程度

りそなクラブ **近畿大阪クラブ**
りそな銀行/近畿大阪銀行

お口座にキャッシュバック(現金還元)できます。

埼玉りそなクラブ **1,000** ポイント → **700** 円

1,000ポイント以上
100ポイント単位

交換完了目安
1~2週間程度

キャッシュバックサービス

※ご入金金は代表口座に限りです。

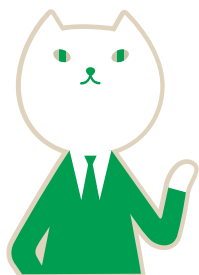
パートナー企業別の交換レート一覧

ポイント名称等 (パートナー企業名称)	埼玉りそなクラブポイント	パートナー企業ポイント等
セブンカード/アイワイカードのポイント(セブン・カードサービス)	100ポイント	→ 100ポイント
ドコモポイント(NTTドコモ)	100ポイント	→ 95ポイント
Tポイント(Tポイント・ジャパン)	100ポイント	→ 90ポイント
JTBトラベルポイント(ジェイティービー)	100ポイント	→ 100ポイント
ジョーシンポイント(上新電機)	100ポイント	→ 100ポイント
タカシマヤのカードポイント(高島屋)*1	100ポイント	→ 100ポイント
JALマイレージバンクのマイル(JAL)	100ポイント	→ 50マイル
ビューサンクスポイント(ビューカード)	100ポイント	→ 40ポイント
ヨドバシゴールドポイント(ヨドバシカメラ)	100ポイント	→ 100ポイント
楽天スーパーポイント(楽天)	100ポイント	→ 100ポイント
WALLETポイント(KDDI)	100ポイント	→ 100ポイント
OSAKA PiTaPaポイント(大阪メトロサービス)	100ポイント	→ 1,000ポイント
WAONポイント(イオン)	100ポイント	→ 100ポイント
Suicaポイント(東日本旅客鉄道)	100ポイント	→ 90ポイント
nanacoポイント(セブン・カードサービス)	100ポイント	→ 100ポイント
電子マネー「楽天Edy」(楽天Edy)	100ポイント	→ 80円分
プリンスポイント(西武ホールディングス)	100ポイント	→ 100ポイント
ANAのマイル(ANA)	100ポイント	→ 50マイル
KIPSポイント(近鉄グループホールディングス)	100ポイント	→ 100ポイント
ビックポイント(ビックカメラ)	100ポイント	→ 100ポイント
赤い羽根共同募金(埼玉県共同募金会)	100ポイント	→ 100円
りそなポイント36(りそなカード《セゾン》)	100ポイント	→ 20ポイント
りそなクラブポイント(りそな銀行)	100ポイント	→ 100ポイント
近畿大阪クラブポイント(近畿大阪銀行)	100ポイント	→ 100ポイント
現金還元(キャッシュバック)	1,000ポイント	→ 700円

※1 タカシマヤゴールドカード(ポイントコース)、タカシマヤカード《ゴールド》、タカシマヤカード、タカシマヤ《セゾン》カードが対象となります。
※上表は《埼玉りそなクラブポイント》100ポイントの場合の交換レートとなります。(キャッシュバックについては1,000ポイント)
※パートナー企業ごとの交換単位等の諸条件は、P15~P19のご案内をご確認ください。

ポイント交換完了までの期間はインターネットでのお申込みを想定しています。店頭でのお申込みの場合は、お申

込みから受付までに数日程度かかります。したがってポイント交換完了までに追加の日数が必要となることがありますのでご注意ください。



ステータス・ポイント残高の確認方法とポイント交換方法

ステータスやたまったポイント残高のご確認、ポイント交換のお申込み等、下記の方法をご参照ください。

「埼玉りそなクラブ会員専用サイト」はこちらから。

埼玉りそなクラブ

検索

<http://www.resona-gr.co.jp/saitamaresona/club/>

※ご利用いただける項目を「○」で表示しています。

ポイントの交換手続き	現在のステータス・ポイント残高の確認 (ポイント残高表示の基準となる時点)	ご利用時間	事前のご準備
○	○ (リアルタイム)	24時間	事前の登録(初期設定)が必要になります。
×	○ (前営業日の19時)	24時間	「マイゲート」専用のID・パスワードが必要となります(別途、お手続き等が必要な場合がございます)。
△ キャッシュバックのみ	○ (前営業日の19時)	24時間	キャッシュカードの暗証番号が必要となります。
×	○ (前営業日の19時)	店舗により異なります	キャッシュカードが必要となります。
○	○ (前営業日の19時)	店舗により異なります	代表口座の通帳とお届印をご持参ください。

インターネット

WEB

埼玉りそなクラブ会員専用サイト

ポイント残高やステータスの確認、ポイント交換申込等の手続きができます。

※ログイン方法はP33,34をご覧ください。



マイゲート

ポイント残高やステータスが確認できます。また、「埼玉りそなクラブ会員専用サイト」へリンクして、ポイント交換申込等の手続きができます。

※ログイン方法はP31,32をご覧ください。



電話



コミュニケーションダイヤル 0120-77-3192

ポイントの残高やステータスの確認、キャッシュバックのお申込みが自動音声でご利用できます。キャッシュカードをお持ちの方に限ります。キャッシュカードの暗証番号入力により本人確認をさせていただきます。(コミュニケーションダイヤルについては本ガイド裏面をご参照ください)

生年月日や電話番号等の他人に推測されやすい番号をキャッシュカードの暗証番号に登録されている場合、電話によるお取引をご利用いただけません。

ATM

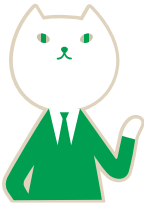


ポイント残高やステータスが確認できます。ATM画面で表示されるポイント残高・ステータスのご利用明細に印字することができます。ATMではポイントの交換はできません。

店頭



店頭もご利用いただけます。ご不明な点等、お気軽にお問合せください。



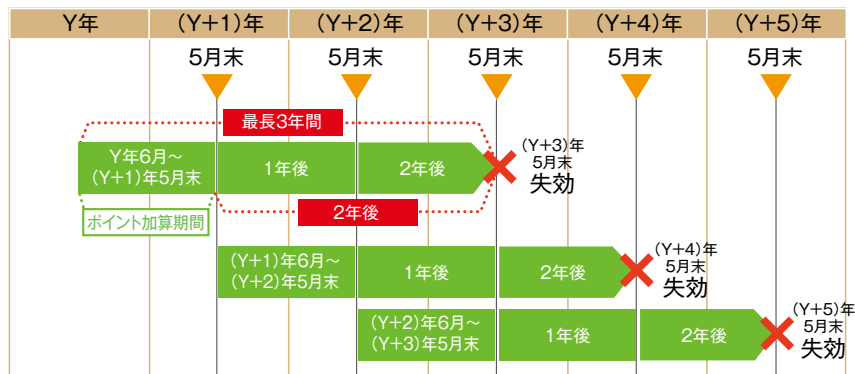
ポイントの有効期限

埼玉りそなクラブポイントの有効期限は「**お誕生月の月末**」となります。有効期限までにご利用いただけなかったポイントは失効しますので、ご注意ください。

① 埼玉りそなクラブポイントの有効期限

埼玉りそなクラブポイントの有効期限は、ポイント加算期間の2年後のお誕生月の月末※（最長3年間）となります。例えば、5月生まれのお客さまの場合、前年6月から本年5月末までに加算された埼玉りそなクラブポイントの有効期限は翌々年（2年後）の5月末となります。

5月生まれのお客さまの場合



※ポイントの有効期限はポイントの加算期間毎に異なります。
※サービス移行のため2012年4月～2013年3月、2013年4月～2014年3月に加算されたポイントは、それぞれ2015年、2016年に到来する誕生月に有効期限が到来します。また、2014年4月から2015年の誕生月までの加算ポイントは2017年の誕生月月末に有効期限が到来します。

- (例) 1月生まれのお客さまの場合：
2014年4月1日～2015年1月末(10ヶ月間)に加算されたポイントの有効期限…2017年1月末
- (例) 5月生まれのお客さまの場合：
2014年4月1日～2015年5月末(14ヶ月間)に加算されたポイントの有効期限…2017年5月末
- (例) 12月生まれのお客さまの場合：
2014年4月1日～2015年12月末(21ヶ月間)に加算されたポイントの有効期限…2017年12月末

※生年月日のご登録をいただいていないお客さまの有効期限は12月の末日となります。

※窓口など、「埼玉りそなクラブ会員専用サイト」(インターネット)以外でのお申込みの場合は、お申込みから受付までお時間を必要とします。有効期限近くでのお申込みは、受付できずポイントが失効する場合がありますので、ご留意願います。

② 有効期限の確認方法

「マイゲート」での確認方法

埼玉りそな銀行ホームページより「マイゲート」にアクセス後、トップ画面右のナビゲーション内「ポイント交換はこちら」をクリックすると、埼玉りそなクラブ会員専用サイトへアクセスします。埼玉りそなクラブ会員専用サイトトップページのご利用可能ポイント残高でご確認いただけます。ログイン方法について詳しくはP31・P32をご覧ください。



※右記画面はイメージです。

「埼玉りそなクラブ会員専用サイト」での確認方法

トップページのご利用可能ポイント残高でご確認いただけます。ログイン方法について詳しくはP33・P34をご覧ください。



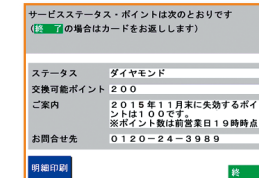
※「埼玉りそなクラブ会員専用サイト」へは「マイゲート」からもアクセスできます。
※右記画面はイメージです。

ATMでの確認方法

ATMの最初の画面で「残高・ポイント照会」を選択してください。

※右記画面・ご利用明細はイメージです。

【ATM画面】



支払取引時も
ご確認いただけます。

【ご利用明細】



※有効期限までにご利用できなかったポイントでも、会員情報が確認できない等の理由でポイント交換がエラーとなった場合にはポイントは失効しますので、ご注意ください。

埼玉りそなクラブポイント活用術① (同一条件で1年間継続した場合の例)

知らない間にためる

定期預金を預けているだけでいつのまにかポイントもたまっちゃう!



主婦A子さん
55歳の場合



DIAMOND

お取引例/獲得埼玉りそなクラブポイント(月間)
・定期預金預入金額2,000万円……………**200ポイント**

● 月間獲得ポイント 埼玉りそなクラブポイント…**200ポイント**
(うち、ステータスポイント…**200ポイント**)

● ステータス: **ダイヤモンド** 

ダイヤモンドステータス優遇特典

- **手数料特典(一例)**
りそなグループATM手数料0円
ATM振込手数料キャッシュバック(月間3回)
他行ATM手数料キャッシュバック(月間3回)
- **ポイントアップ特典**
埼玉りそなクラブポイント200ポイント×30%UP=**60ポイント**



年間でたまる埼玉りそなクラブポイント

- **年間獲得ポイント**: 200ポイント×12ヵ月=**2,400ポイント**
- **ポイントアップ特典**: 60ポイント×12ヵ月=**720ポイント**

年間でたまる合計ポイント: **3,120ポイント**

ドコモポイントに交換して携帯電話の機種変更に!

▶▶▶ ステータスの条件、優遇内容はP5~P8をご覧ください。

埼玉りそなクラブポイント活用術② (同一条件で1年間継続した場合の例)

4回ポイントチャンス

積立投資信託をやるとポイントがたまるチャンスが何回もあるなんて、うれしいな!



社員B男さん
40歳の場合




RUBY

お取引例/獲得埼玉りそなクラブポイント(月間)
・住宅ローン利用(残高1,500万円)……………**75ポイント**
・積立投資信託(月間1万円)……………**31ポイント***
※31ポイントの内訳

チャンス1: 積立投資信託……………5pt
チャンス2: 投資信託購入1万円……………3pt
チャンス3: お預け入れ金融資産(残高30万円)……………3pt
チャンス4: 投資信託・外貨預金・公共債(国債等)等保有(投資信託時価残高30万円以上300万円未満)……………20pt

※積立投資信託を毎月1万円ずつ継続的に購入し、換金をしないで3年間が経過した後の月間獲得ポイント
※積立投資信託は、購入当初から月末残高に変動がないものとして計算
※お預入れ金融資産には積立継続による残高増加は含まず

● 月間獲得ポイント 埼玉りそなクラブポイント…**106ポイント**
(うち、ステータスポイント…**103ポイント**)

● ステータス: **ルビー** 

ルビーステータス優遇特典

- **手数料特典(一例)**
りそなグループATM手数料0円
コンビニATM手数料キャッシュバック(月間3回)
マイゲート利用による他行宛振込手数料半額優遇(月間3回)
- **ポイントアップ特典**
埼玉りそなクラブポイント106ポイント×10%UP=**10ポイント**
(小数点以下切り捨て)



年間でたまる埼玉りそなクラブポイント

- **年間獲得ポイント**: 106ポイント×12ヵ月=**1,272ポイント**
- **ポイントアップ特典**: 10ポイント×12ヵ月=**120ポイント**

年間でたまる合計ポイント: **1,392ポイント**

電子マネーに交換してコンビニでの買い物に使う

▶▶▶ ステータスの条件、優遇内容はP5~P8をご覧ください。

埼玉りそなクラブポイント活用術③ (同一条件で1年間継続した場合の例)

ショッピングで賢くためる

月々の電気代、ガス代と毎月の買い物を取りそなクレジットカード(クラブポイントプラス)にしているだけで、年間でこんなにたまるなんておトク!
ATM もいつでも無料で使えるから安心♪



会社員Nさん
28歳の場合



お取引例/獲得埼玉りそなクラブポイント(月間)

- ・ 給与のお受取り **20**ポイント
- ・ りそなクレジットカード
〈クラブポイントプラス〉利用 **10**ポイント
- ・ りそなクレジットカード〈クラブポイントプラス〉
ご利用金額7万円 **350**ポイント
- ・ インターネット通帳「TIMO」 **5**ポイント
- ・ マイゲートログイン **5**ポイント

● 月間獲得ポイント埼玉りそなクラブポイント...**390**ポイント
(うち、ステータスポイント...**40**ポイント)

● ステータス:パール

パールステータス優遇特典

- **手数料特典**
りそなグループATM手数料0円



年間でたまる埼玉りそなクラブポイント

- **年間獲得ポイント: 390ポイント×12カ月=4,680ポイント**

年間でたまる合計ポイント:**4,680**ポイント

楽天スーパーポイントに交換してネットショッピング!

▶▶▶ ステータスの条件、優遇内容はP5~P8をご覧ください。

埼玉りそなクラブポイントを上手にためる①

マイゲートログインでポイントをためる



※画面はイメージです

マイゲートログインでポイントをためる

Webコミュニケーションサービス「マイゲート」へログインするだけで、月間5ポイントがたまります。このポイントはステータスポイントにも反映されます。
※取引・照会機能(旧りそなダイレクト)への直接のログインはポイント加算の対象外です。

お客さまの埼玉りそなクラブポイント・ステータス状況等がご確認いただけます。

● アンケートにお答えいただくと**クラブポイント10ポイントプレゼント!**

お客さまへ適切な情報をご案内するために最初にログインしていただいた際にアンケートを表示します。アンケートにお答えいただくとクラブポイント10ポイントプレゼントいたします。

● 定期的に**嬉しいプレゼントキャンペーン**を実施!

キャンペーン情報はマイゲートにて随時更新されますので、お見逃しなく。マイゲートでエントリーするともらえるプレゼントなどおトクいっぱい!! 詳細はマイゲートのキャンペーン/プレゼント情報にてご確認ください! メールアドレスご登録の方には、メールでもさまざまなおトク情報が配信されます!

埼玉りそなクラブポイントを上手にためる②

今払いの「Visaデビットカード」と後払いの「クレジットカード」の2枚持ちでためる

Visaデビットカード

海外でも使えて、ポイントやマイルがたまる。
即時引落しで現金いらすのカードです。

- 世界中のVisaマークのあるお店で使える! ※1
- キャッシュレスで即時払い! ※2
- 海外ATMで現地通貨で引出しOK! ※3



りそなVisaデビットカード(オリジナル)
埼玉りそなクラブポイントがたまる



りそなVisaデビットカード(JMB)
JALのマイルがたまる

- ショッピング月間ご利用金額1,000円ごとに《埼玉りそなクラブポイント》5ポイント!
- 2年目以降は1年ごとに、期間中1回以上のショッピングご利用で500ポイント!
- ご利用代金引落しで《埼玉りそなクラブポイント》月間10ポイント!
- ショッピング月間ご利用金額200円ごとに1マイル!
- 2年目以降は1年ごとに、期間中1回以上のショッピングご利用で500マイル!

※1 一部ご利用いただけない加盟店がございます。 ※2 一部加盟店のご利用分は即時引落としとならない場合がございます。
※3 海外の現地通貨引出しについては、ポイント、マイルの加算はありません。

【ご留意事項】

- **りそなVisaデビットカード** ・15歳以上の個人のお客さまがお申込みいただけます。・本カードと同時に「マイゲート」「埼玉りそなクラブ」をお申込みいただけます。(JMB)は同時にJALマイレージバンクをお申込みいただけます。・海外でのご利用は別途事務手数料(ご利用金額に対して2.5%)がかかります。
- **りそなクレジットカード(クラブポイントプラス)** ・一般カード、一体型カードは18歳以上(高校生は除く)、ゴールドカードは20歳以上で安定継続収入のある個人のお客さまがお申込みいただけます。クレジットカード提供するりそなカード(株)による審査があります。・本カードと同時に「埼玉りそなクラブ」をお申込みいただけます。
- **共通** ・各種カードには所定の年会費がかかります。・「埼玉りそなクラブ」のお申込みがない場合、ポイントは加算されません。

クレジットカード

《埼玉りそなクラブポイント》をためながら、
かしこく後払い!

- 年間1回以上のショッピングご利用で1,000ポイント!
- 月間ご利用金額1,000円ごとに5ポイント、ご利用代金引落しで月間最大10ポイント!



りそなクレジットカード
(クラブポイントプラス/
通常デザイン)JCB



りそなクレジットカード
(クラブポイントプラス/
ディズニー・デザイン)JCB

生体認証ICキャッシュカード機能付きも!



りそなクレジット一体型カード
(クラブポイントプラス/
通常デザイン)



りそなクレジット一体型カード
(クラブポイントプラス/
ディズニー・デザイン)

※J-デビット機能についておりません。

海外でのご利用が
多い方にはコチラ
(海外でのショッピング利用が
ポイント2倍)



りそなクレジットカード
(クラブポイントプラス)VISA

- ◎ ショッピングご利用ポイントが**一般カードの1.2倍(1,000円ごとに6ポイント)**のゴールドカードもご用意しております!

りそなVisaデビットカード

	りそなVisaデビットカード(オリジナル)	りそなVisaデビットカード(JMB)
年会費	500円+消費税※4(初年度無料)	1,000円+消費税※4(初年度無料)

りそなクレジットカード(クラブポイントプラス)

	一般カード(JCB)、一体型カード	ゴールドカード(JCB)
年会費	1,000円+消費税※4(初年度無料)	5,000円+消費税※4 ※5
	一般カード(VISA)	ゴールドカード(VISA)
年会費	1,250円+消費税※4(初年度無料)	10,000円+消費税※4

※4 消費税は年会費引落とし時点の税率に基づきます。詳しくは、店頭の説明書、埼玉りそな銀行ホームページにてご確認ください。
※5 通常JCBゴールドカードの年会費は「10,000円+消費税」ですが、優遇となる年会費(5,000円+消費税)はりそなカード(株)が負担します。

詳しくは、ホームページをご覧ください。 [埼玉りそな銀行](#) [検索](#)

マイゲートから、埼玉りそなクラブ会員専用サイトへログインしてみましょう

「マイゲート」をご契約の方は、パソコンから「マイゲート」のサイトでログイン手続き完了後、そのまま「埼玉りそなクラブ会員専用サイト」へログインできます。

※事前に「埼玉りそなクラブ」にお申込みいただく必要があります。「マイゲート」から「埼玉りそなクラブ会員専用サイト」へのログイン手続きは「埼玉りそなクラブ」のご契約日(登録日)の翌営業日の翌日からできます。
※画面はイメージです。

STEP 1

マイゲートにアクセス

埼玉りそな銀行のホームページから、「マイゲート」にアクセスし「ログイン」してください。

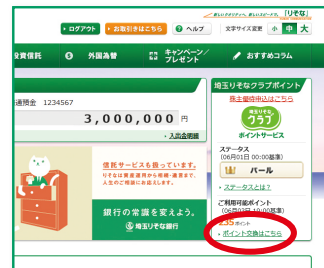
※「マイゲート」専用のID・パスワード等が必要となります。別途、お手続きが必要な場合もございます。
※2014年3月以前より、りそなダイレクトをご利用いただいているお客さまは、同一のID・パスワードでご利用いただけます。



STEP 2

埼玉りそなクラブ会員専用サイトへ

マイゲートトップ画面右のナビゲーションに、お客さまのメイン口座のポイント残高・ステータスが表示されます。埼玉りそなクラブ会員専用サイトにログインするには、「ポイント交換はこちら」をクリックしてください。



はじめてご利用のお客さま

STEP 3

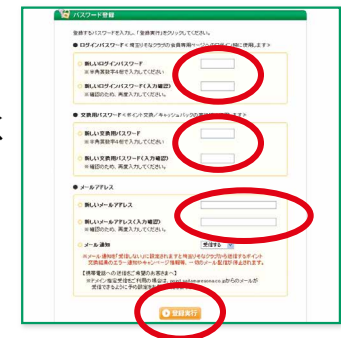
初回ログイン手続き

1. パスワード等の登録手続き

必要事項を入力し、「登録実行」をクリックしてください。

[必要事項]

- ログインパスワード
- 交換用パスワード
- メールアドレス



2. 初回ログイン手続きが完了

「次へ」をクリックして完了です。そのまま「埼玉りそなクラブ会員専用サイト」に入れます。



すでにご利用のお客さま

ポイント確認ページへ

(ポイント残高のご確認・交換方法については、P21・P22ページをご覧ください。)



直接埼玉りそなクラブ会員専用サイトへ ログインしてみましょう

お手元に代表口座の通帳とキャッシュカードをご用意の上、
パソコンからお手続きをお願いいたします。

※事前に「埼玉りそなクラブ」にお申込みいただく必要があります。「埼玉りそなクラブ会員専用サイト」へのログイン手続きは「埼玉りそなクラブ」のご契約日(登録日)の翌日からできます。

※画面はイメージです。

STEP 1

ログイン画面へ

1. 「埼玉りそなクラブ会員専用サイト」へアクセス

埼玉りそなクラブ

検索

埼玉りそな銀行のホームページから「埼玉りそなクラブ」へアクセスし、「ログイン」をクリックしてください。

2. メニューを選択

「パスワード発行手続き」をクリックしてください。



STEP 2

2つのご質問

お客さまのお取引内容にあわせて手続きを行います。

1. (質問①)

「[TIMO]ではない(通帳を持っている)」をクリックしてください。※[TIMO]のお客さまは(注1)をご覧ください。



2. (質問②)

「持っている」をクリックし、お手続きの流れをご確認のうえ、パスワード発行手続きへお進みください。

※キャッシュカードをお持ちでないお客さま、郵送でのパスワード発行をご希望のお客さまは(注2)をご覧ください。

(注1)[TIMO]のお客さまは「TIMO」ですをご選択いただき、P31・P32をご覧ください。

(注2)キャッシュカードをお持ちでないお客さま、郵送でのパスワード発行をご希望のお客さまは「持っている」をご選択いただき、「初期パスワード郵送発行」画面から店番、代表口座番号、カナ氏名、郵便番号、生年月日、メールアドレスを入力しお手続きください。お手続き完了後、10日後後でお届けのご住所に郵送いたします。

※「埼玉りそなクラブ会員専用サイト」の操作方法についてご不明な場合は本ガイド裏面に記載のマイゲートサポートセンターまでお問合せください。



STEP 3

初回ログイン手続き

1. 口座情報入力

店番、代表口座番号、通帳残高、郵便番号、生年月日、カナ氏名を入力し、「次へ」をクリックしてください。

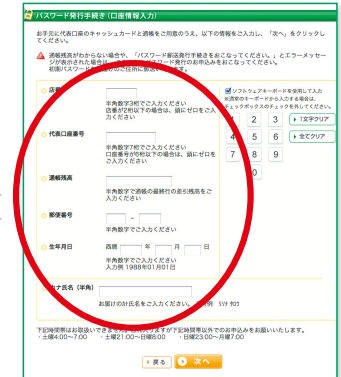
2. キャッシュカード暗証番号入力

暗証番号を入力し、「次へ」をクリックしてください。

生年月日や電話番号、同一数字、連続数字など第三者に推測されやすい番号を暗証番号としてお使いのお客さまはお申込みいただけません。この場合、「初期パスワード郵送発行」画面からお手続きください。お手続き完了後、10日後後でお届けのご住所にご郵送いたします。

3. パスワード登録

パスワードとメールアドレスを入力し、「登録実行」をクリックしてください。



初回ログイン手続きが完了

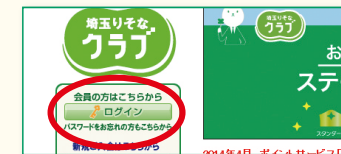
ポイント確認ページへ

(ポイント残高のご確認・交換方法については、P21・P22ページをご覧ください。)

Q 「埼玉りそなクラブ会員専用サイト」のログインパスワードを忘れてしまいました。どうすればいいですか？

A. 「埼玉りそなクラブ会員専用サイト」で、下記の流れに沿ってパスワードの再発行手続きをお願いいたします。

1. 「埼玉りそなクラブ会員専用サイト」へアクセス 埼玉りそな銀行のホームページから「埼玉りそなクラブ」へアクセスし、ログインをクリックしてください。



2. 「ログインパスワードをお忘れのお客さま」をクリック

初回ログイン時のSTEP2,3の手順に従って、パスワードの発行手続きへお進みください。



よくあるご質問

Q 誰でも入会できますか？

A. 普通預金をお持ちの個人の方なら、どなたでもご入会いただけます。ただし、事業用や公営競技電話投票口座等としてご利用の口座は対象外となります。また、非居住者の方や任意団体の方はご利用いただけません。

Q 申込後、ポイントの加算は、いつから開始されますか？

A. 申込月の月初からのお取引が、ポイント加算の対象となります。

《埼玉りそなクラブポイント》加算とステータス適用のタイミング

お取引内容に応じたポイントは月末に1ヵ月分を集計。そのポイント数を翌月20日に加算、お取引の翌々月にステータス適用。

当月		翌月		翌々月	
1日	末日	1日	20日	1日	末日
集計対象期間		加算日		ステータス適用期間	

〈例〉3月23日にお申込みした場合、3月1日から3月31日までのお取引がポイント加算の対象となり、4月20日にポイントが加算され、5月1日からステータスが適用されます。なお、翌年の3月31日までは、新規入会特典として、パールのステータスが最低保証されます。

Q ポイントの有効期限はありますか？

A. ポイントの有効期限は、誕生月翌月から誕生月までに加算されたポイントが2年後の誕生月に到来します。有効期限までにご利用されなかったポイントは、失効します。

※サービス移行のため2012年4月～2013年3月、2013年4月～2014年3月に加算されたポイントは、それぞれ2015年、2016年に到来する誕生月に有効期限が到来します。また、2014年4月から2015年の誕生月までの加算ポイントは2017年の誕生月月末に有効期限が到来します。

Q ステータスをアップさせるには、どのようにしたら良いですか？

A. ステータスポイント対象取引を行ってください。ステータスポイントの合計でステータスが決まります。詳しくは、P5・P6をご確認ください。

Q 「埼玉りそなクラブ」を解約した場合、ポイントはどのようになりますか？

A. 「埼玉りそなクラブ」契約をご解約された場合、「埼玉りそなクラブポイント」は失効し、ポイント交換をすることはできません。また、ステータス優遇特典をうけることもできなくなります。

※ご解約時点で交換お申込み中のポイントがあり、ご解約手続後にパートナー企業よりエラー等でポイントが返却された場合、当該ポイントは失効となります。また、キャッシュバックの場合は、入金とならず、当該ポイントも失効します。

Q 複数店のお取引やポイントを、まとめることはできますか？

A. 複数店のお取引やポイントをまとめることはできません。「埼玉りそなクラブ」のご契約があるお取引店ごとに、たまったポイント、ステータス優遇特典をご利用ください。お取引店を集約されることをお勧めします。

Q 取引店を変更する場合、ポイント、ステータス優遇特典はどうなりますか？

A. お客さまのご都合による取引店変更の場合、変更前のお取引店の埼玉りそなクラブポイント、ステータスは、変更後の取引店には引継がれません。改めてご入会手続きをお願いいたします。

Q 「ポイントアップ特典」ってなんですか？

A. ルビー、ダイヤモンドステータス適用月にポイント対象取引をすると、月々の埼玉りそなクラブポイントが加算される特典です。ポイントアップ特典で取得したポイントは、次のお誕生月の2日に1年分まとめて加算されます。

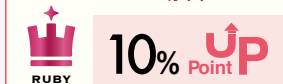
ポイントアップ特典（例えば、4月がお誕生月のお客さまの場合）

月	埼玉りそなクラブポイント (ステータスポイント)	ステータスの適用	ポイントアップ率	ポイントアップ特典加算
4月	0ポイント (0ポイント)	スタンダード		
5月	20ポイント (20ポイント)	スタンダード		
6月	20ポイント (20ポイント)	スタンダード		
7月	20ポイント (20ポイント)	パール		
8月	20ポイント (20ポイント)	パール		
9月	170ポイント (100ポイント)	パール		
10月	170ポイント (100ポイント)	パール		
11月	170ポイント (100ポイント)	ルビー	10%up	+17ポイント
12月	170ポイント (100ポイント)	ルビー	10%up	+17ポイント
1月	1,150ポイント (200ポイント)	ルビー	10%up	+115ポイント
2月	250ポイント (200ポイント)	ルビー	10%up	+25ポイント
3月	250ポイント (200ポイント)	ダイヤモンド	30%up	+75ポイント
4月	250ポイント (200ポイント)	ダイヤモンド	30%up	+75ポイント

2カ月前のお取引をもとにステータスが決定。

ポイントアップ特典は

● ルビーの場合



● ダイヤモンドの場合



4月がお誕生月のお客さまの場合、アップ分のポイント174ポイントがまとめて4月2日に加算されます。

※次年度に加算されます。

「埼玉りそなクラブ」サービス規定

1. サービス内容

「埼玉りそなクラブ」(以下「当サービス」といいます)は、当社との取引内容に応じて提供する埼玉りそなクラブポイントを当社のポイント交換提携企業(以下「パートナー企業」といいます)が提供するポイントサービスのポイント等へ交換、寄付、その他当社が定める方法により利用することができるサービスです。また、当社所定の条件を満たす場合は、各種手数料の優遇や特典を受けることができます。

2. 利用対象

当サービスのご利用対象者(以下「会員」といいます)は、普通預金口座を開設している個人の方に限ります。(事業用としてご利用の口座や公営競技電話投票口座等でご利用の口座を除きます)ただし、非居住者の方、任意団体等は対象外とします。

3. 契約期間

- (1)当社所定の方法により申込を受け付けし、所定の手続きを行った日(以下「契約日」といいます)から当サービスの提供を開始します。なお、当サービスの新規入会に伴う当初1年間のりそなグループATMご利用手数料の優遇およびバンクタイムおよびココニモ※)ご利用手数料の優遇は、契約手続完了後から適用します。
※バンクタイム…コンビニエンスストア「サークルK」、「サンクス」に設置のバンクタイムマークのあるATM
※ココニモ…スーパー、ドラッグストア等に設置している簡易型ATM
- (2)当初契約期間は、契約日から最初に到来する3月末日までとします。会員または当社から特段の申出がない限り、契約満了日の翌日から1年間自動的に継続することとし、以後も同様とします。ただし次の場合を除きます。
 - ①会員が当社所定の規定・規約等を履行されない場合、会員に通知することなく、当サービスの提供を中止します。
 - ②金融情勢の変化、その他当社が相応の事由があると判断した場合、事前に店頭等に掲示し、当サービスの提供を中止します。

4. 埼玉りそなクラブポイント

- (1)埼玉りそなクラブポイントは、月末日時点での会員に対し、当社所定のポイント加算基準に基づき、原則、翌月20日までに加算します。
- (2)当社所定のポイント加算基準等は、店頭等で告知します。
- (3)埼玉りそなクラブポイントの加算は当サービス申込時に指定された埼玉りそなクラブ代表口座(以下「代表口座」といいます)の取引店における取引のみを集計対象とします。
- (4)複数店の埼玉りそなクラブポイントをとりまとめてご利用いただくことはできません。
- (5)その他、会員の取引内容等に応じ、当社所定のポイント加算基準等により埼玉りそなクラブポイントを加算することがあります。

5. ステータスと特典

- (1)埼玉りそなクラブポイントのうち、「給与のお受取り」や「年金のお受取り」など、当社所定の加算項目により加算する埼玉りそなクラブポイントをステータスポイントとします。
- (2)取引月の翌月に加算する埼玉りそなクラブポイントのうち、ステータスポイントの合計に応じて、取引月の翌々月に適用となるステータスを決定します。

- (3)会員はステータスに応じて、各種手数料の優遇や特典を受けることができます。公営競技電話投票口座等は手数料優遇の対象外とします。
- (4)ステータスの判定基準や特典などの詳細については店頭等で告知します。
- (5)ステータスは取引状況に応じて毎月見直しを実施します。

6. 埼玉りそなクラブポイントの利用と有効期限

- (1)埼玉りそなクラブポイントは、パートナー企業が提供するポイントサービスのポイントへの交換や寄付等、当社が指定する方法により利用することができます。
- (2)埼玉りそなクラブポイントの交換には、パートナー企業が定めるポイントサービス等へ事前にお申込みいただくことが必要となります。
- (3)一部のパートナー企業については、パートナー企業が提供するポイントサービスのポイント等を埼玉りそなクラブポイントへ交換することができます。
- (4)パートナー企業毎のポイント交換比率等の諸条件は店頭等で告知します。なお、この交換比率等の諸条件は、事前の通知無しに変更することがあります。
- (5)埼玉りそなクラブポイントの交換は、当社所定の本人確認を実施したうえで、インターネット等の方法により受け付けます。
- (6)埼玉りそなクラブポイントの交換は取消できません。
- (7)埼玉りそなクラブポイントの有効期限はポイント加算月から起算し、翌々年以降、最初に到来する誕生日末日とし、繰越はできません(ポイント加算月が誕生日の場合、当該加算ポイントの有効期限は約2年となります)。また誕生日とは当社にお届けの生年月日の月とし、届出がない場合は、12月末を有効期限とします。
- (8)有効期限までに利用されなかった埼玉りそなクラブポイントは失効します。また有効期限までにポイント交換をお申込みされた場合でも、会員情報が確認できない等の理由でポイント交換がエラーとなった場合には、埼玉りそなクラブポイントは失効します。

7. サービス内容の改廃及び規定の変更等

- (1)当サービス内容は、当社の都合により、事前の通知なく変更することがあります。
- (2)本規定は、当社の都合で変更することがあります。規定変更日以降は変更後の規定に従うものとし、この変更によって生じた損害について当社の責めに帰すべき場合を除き当社は一切の責任を負いません。
- (3)前各項の改廃および変更については、店頭等により告知いたします。

8. 届出事項・通知等

- (1)氏名、住所、電話番号、印章、代表口座等に変更があったにもかかわらず、当社所定の変更手続きが行われていない場合は、当サービスの利用が制限される場合があります。
- (2)会員の都合により当社からの連絡を不要とされている場合は、当サービスの利用が制限される場合があります。
- (3)届出のあった住所あてに当社が通知または送付書類を発送した場合には、延着または到達しなかったときでも通常到達すべき時に到達したものとみなし、それにより生じた損害について当社の責めに帰すべき場合を除き当社は一切責任を負いません。

9. 個人情報の取扱い

- (1)会員の個人情報は、当社が別途公表する「お客さまの個人情報の利用目的」に従い、取扱いします。
- (2)パートナー企業に対し、ポイント交換におけるパートナー企業での会員情報確認を目的として、以下の個人情報を提供することがあります。
 - 提供する情報の項目:ポイント交換受付時に取得するパートナー企業のお客さま番号等、氏名、生年月日、性別、住所、電話番号、Eメールアドレス等
- (3)また、りそなカード(株)に対し、ポイント加算における取引情報確認を目的として、以下の個人情報を提供することがあり、会員は個人情報の提供に同意するものとします。
 - 提供する情報の項目:取引店、口座番号、氏名、生年月日、性別、住所、電話番号、Eメールアドレス等

10. 本支店間の埼玉りそなクラブポイントの引継ぎ

- (1)支店等の廃止、統合等、当社の都合で会員の取引店を変更する場合は、原則変更後の取引店へ当サービスの契約、ステータスおよび埼玉りそなクラブポイントを引継ぎます。
- (2)会員の都合で取引店を変更される場合は、当サービスの契約およびステータスは引継がれず、蓄積されていた埼玉りそなクラブポイントは失効します。また、変更後の取引店で当サービスを利用する場合には、新たに当サービスへのお申込みが必要です。
- (3)他銀行等との支店譲渡の場合はサービス内容を引継ぎません。

11. 契約終了

- (1)当サービス会員が本契約を解約する場合は、当社所定の書面によるものとします。
- (2)次のいずれかに該当した場合は、会員から解約の申出なく、当サービスの契約は終了します。
 - ①代表口座を解約した場合
 - ②代表口座が普通預金規定等に基づき、解約された場合
 - ③当社が、別途定める一定期間の利用がないために、代表口座の預金取引を停止した場合
 - ④会員本人が亡くなった場合
- (3)次のいずれかに該当した場合は、当社はいつでも、当サービスを解約することができます。
 - ①会員について、支払の停止があったとき、または破産、民事再生手続開始の申立があったとき
 - ②会員が手形交換所の取引停止処分を受けたとき
 - ③住所変更を怠るなど会員の責めに帰すべき事由によって当社において会員の所在が不明になったとき
 - ④会員が申込みの時に虚偽の申告をしたとき
 - ⑤会員がその他本規定に違反する等、当社がサービスの中止を必要とする相当の事由が発生したとき
- (4)本契約が終了した場合、埼玉りそなクラブポイントは失効します。併せて、各種手数料の優遇や特典を受けることもできなくなります。

12. 譲渡・質入等の禁止

本契約に基づく当サービスの権利は、譲渡、質入、または第三者への貸与等はできません。

13. 免責事項

- (1)当社が申込書類に使用された印影を届出の印鑑と相当の注意をもって照合し、相違ないものと認めて取扱いを行った場合は、それらの書面につき偽造、変造、盗用または不正使用その他の事故があっても、そのために生じた損害について当社の責めに帰すべき場合を除き当社は一切の責任を負いません。
- (2)当サービスでのサービス提供にあたり、当社が当社所定の本人確認手段に従って本人確認を行ったうえで、会員本人とみなして取扱いした場合には、そのために生じた損害について当社の責めに帰すべき場合を除き当社は一切の責任を負いません。
- (3)災害、事変等当社の責めに帰すことのできない事由、または裁判所等公的機関の措置等やむを得ない事由により、優遇・特典及びポイントの取扱いが遅延したり不能となった場合、それにより生じた損害について当社の責めに帰すべき場合を除き当社は一切の責任を負いません。
- (4)前三項において当社の責めに帰すべき事由がある場合、特別損害については、当社の予見可能性の有無にかかわらず、当社は一切の責任を負いません。ただし、当社に故意または重大な過失がある場合はこの限りでないものとします。
- (5)会員が希望する優遇・特典及び埼玉りそなクラブポイントを当社が提供できない場合、当社及び当社のパートナー企業はそれに対し当社の責めに帰すべき場合を除き如何なる責任も負わないものとします。
- (6)優遇・特典及び埼玉りそなクラブポイントに関して、会員の有する苦情及び会員の被った損害に対し、当社及び当社のパートナー企業はそれに対し当社の責めに帰すべき場合を除き如何なる責任も負わないものとします。

14. 準拠法・合意管轄

本契約の契約準拠法は日本法とします。当サービスに関する訴訟については、当社本店の所在地を管轄する裁判所を管轄裁判所とします。

2015年4月1日現在

