

平成 21年 1月30日

各 位

株式会社 リそなホールディングス
(コード番号 8308)

平成21年3月期 第3四半期情報の開示について

当社及びりそなグループ傘下銀行の、平成21年3月期第3四半期（平成20年4月1日から平成20年12月31日）にかかる四半期情報について、お知らせいたします。

<目 次>

| | |
|------------------------|--------|
| 1. 概 要 | P. 1～2 |
| 2. 経営成績 | P. 3～4 |
| 3. 金融再生法ベースのカテゴリによる債権額 | P. 5 |
| 4. 時価のある有価証券の評価差額・含み損益 | P. 6 |
| 5. 証券化商品の保有状況 | P. 7 |
| 6. 預金・貸出金 | P. 8 |

(注1) 以下に記載する数値は、監査法人の監査を受けておりません。

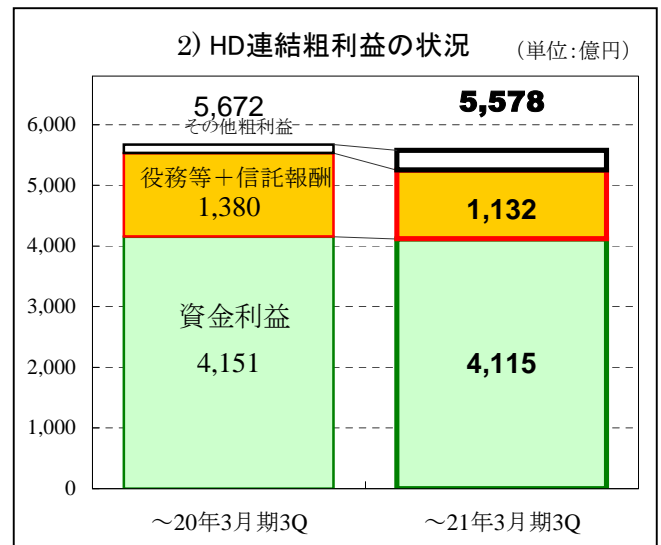
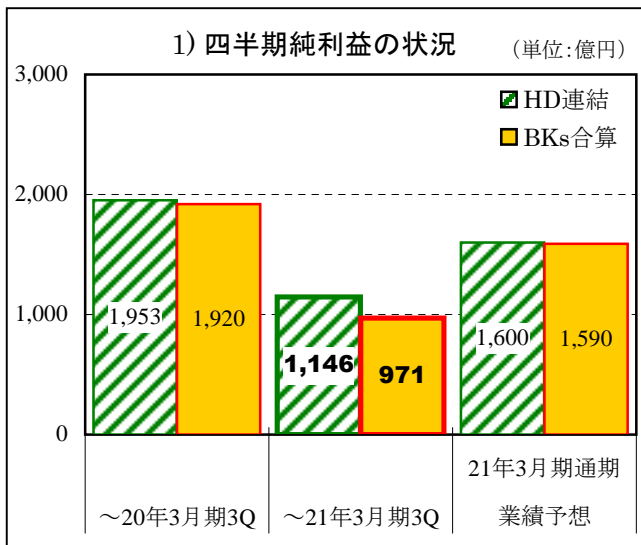
(注2) 自己資本比率(バーゼルⅡ)の12月末実績につきましては、算出次第
お知らせいたします。

1. 概要

- 平成21年3月期第3四半期の純利益はHD連結：1,146億円（前年同期比▲807億円減益）、傘下銀行合算：971億円（前年同期比▲949億円）を計上いたしました。
- 傘下銀行合算の実勢業務純益は前年同期比▲83億円の減益となりました。これは預貸金利益は前年同期水準を維持したものの、市況低迷に伴い、投資信託販売、並びに不動産仲介に係る手数料収入が減少した事等によるものです。
- 与信費用（銀行合算）は前年同期比+1,209億円増加となりましたが、取引先再生に伴う戻入れ等もあり、第2四半期からの増加は+75億円にとどまりました。
- 株式関係損益は、株式市場低迷に伴う上場株式等に係る減損処理の実施により、前年同期比▲208億円減少※1となりました。減損処理後の「その他有価証券」に係る評価差額（銀行合算）は+23億円※2であります。
- 平成20年12月19日、預金保険機構による当社普通株式の売却に伴い、公的資金普通株式の一部：175億円（時価総額：500億円）が返済となりました。
- なお、平成21年3月期業績予想（平成20年11月14日公表）について変更はございません。

※1 四半期会計期間末における有価証券の減損につきましては、四半期洗替え法を採用しており、平成21年3月期につきましては、損失の計上額が変動する場合があります

※2 「その他有価証券」の時価は、市場価格等に基づき算出しております。企業会計基準委員会「実務対応報告第25号」を適用した時価の見直し、並びに「実務対応報告第26号」を適用した債券の保有目的区分の変更は実施しておりません



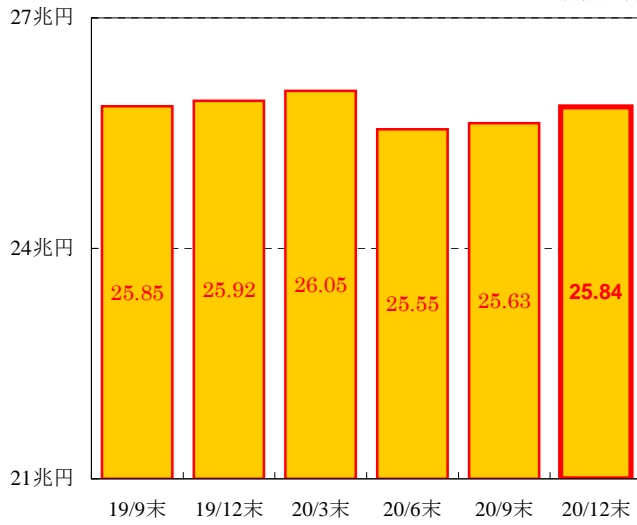
3) 傘下銀行合算の四半期業績(累計)の状況

| (単位: 億円) | 21年3月期 | | 21年3月期 | | 21年3月期 | | 21年3月期 通期 業績予想 |
|-----------------|--------|--------|--------|--------|--------|--------|----------------------|
| | 第1Q | 前年同期比 | ~第2Q | 前年同期比 | ~第3Q | 前年同期比 | |
| 業務粗利益 | 1,612 | ▲177 | 3,418 | ▲8 | 5,080 | ▲64 | 6,840 |
| うち 資金利益 | 1,320 | ▲7 | 2,664 | ▲4 | 3,997 | ▲7 | — |
| うち 預貸金利益※3 | 1,162 | +4 | 2,318 | ▲28 | 3,518 | ▲28 | — |
| うち 信託報酬+役員取引等利益 | 251 | ▲72 | 586 | ▲148 | 761 | ▲238 | — |
| うち 債券関係損益 | △30 | ▲65 | 9 | +148 | 65 | +107 | — |
| 実勢業務純益※4 | 709 | ▲207 | 1,632 | ▲17 | 2,386 | ▲83 | 3,150 |
| 経費(△) | 901 | +29 | 1,785 | +6 | 2,691 | +17 | 3,690 |
| 与信費用総額(△) | 510 | +182 | 1,265 | +1,126 | 1,340 | +1,209 | 1,520 |
| 株式関係損益 | 44 | +35 | △23 | +78 | △315 | ▲208 | 40 |
| うち 減損処理(△) | 22 | +11 | 87 | +63 | 252 | +216 | — |
| その他損益 | 478 | +619 | 367 | +560 | 240 | +552 | — |
| うち 東京本社売却益 | 1,044 | +1,044 | 1,044 | +1,044 | 1,044 | +1,044 | — |
| うち 税金費用(△) | 568 | +400 | 693 | +423 | 831 | +425 | — |
| 四半期純利益 | 722 | +265 | 711 | ▲505 | 971 | ▲949 | 1,590 |

※3 預貸金利益：国内・銀行勘定・譲渡性預金を含む、※4 実勢業務純益：業務純益+一般貸倒引当金繰入額+信託勘定不良債権処理額

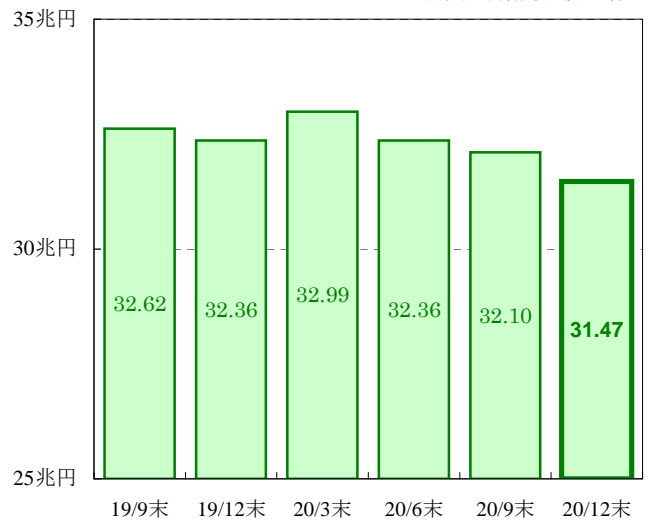
4) 貸出金残高※の状況 (HD連結)

※各期末残高



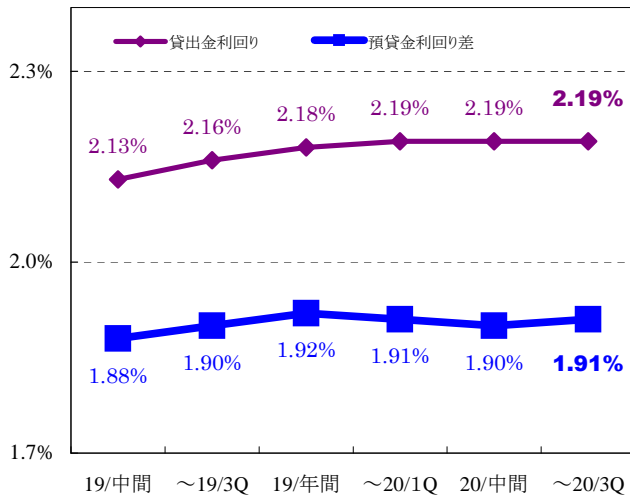
5) 預金残高※の状況 (HD連結)

※各期末残高、譲渡性預金を含む



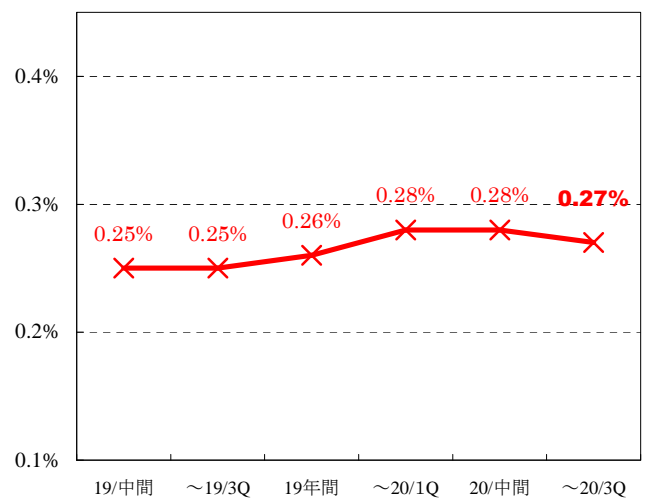
6) 貸出金・預貸金利回り※の状況 (銀行合算)

※国内業務

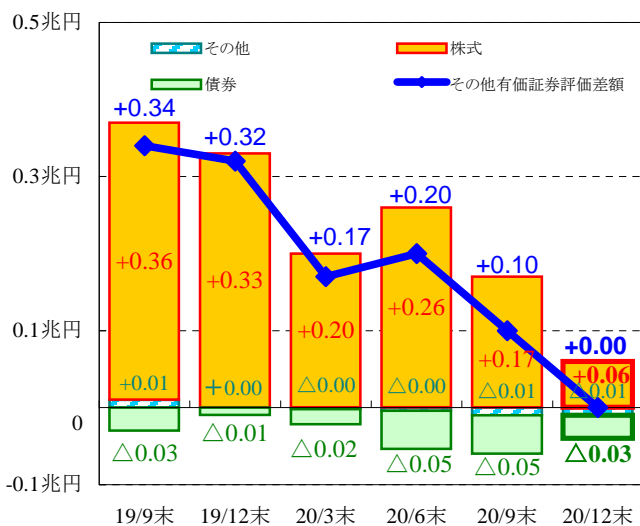


7) 預金利回り※の状況 (銀行合算)

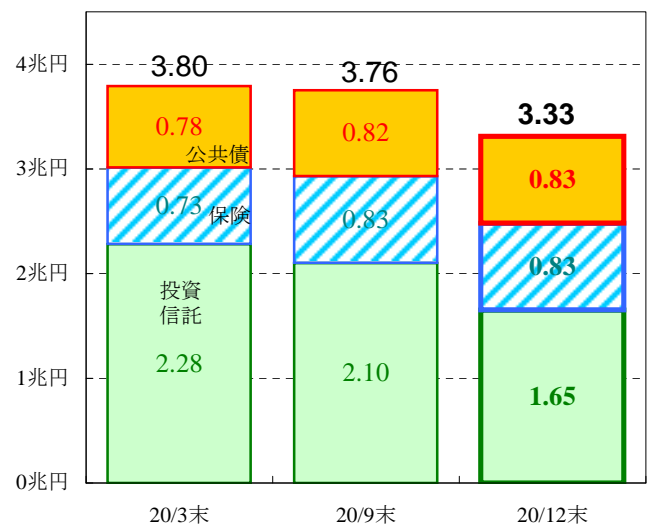
※国内業務、譲渡性預金を含む



8) 有価証券の評価損益の状況 (銀行合算)



9) 個人向け投資商品の残高の状況 (銀行合算)



2. 経営成績

りそなホールディングス【連結】

(単位:億円)

| | | 平成21年3月期 | | 平成20年3月期 |
|-----------------------|----|----------|---------|----------|
| | | 第3四半期 | 前年同四半期比 | 第3四半期 |
| 経常収益 | 1 | 7,623 | △501 | 8,124 |
| 連結粗利益 | 2 | 5,578 | △93 | 5,672 |
| 資金利益 | 3 | 4,115 | △35 | 4,151 |
| 信託報酬(償却後) | 4 | 246 | △32 | 279 |
| (信託勘定不良債権処理額)(△) | 5 | △2 | △1 | △0 |
| 役務取引等利益 | 6 | 886 | △215 | 1,101 |
| 特定取引利益 | 7 | 420 | 242 | 178 |
| その他業務利益 | 8 | △91 | △52 | △38 |
| 一般貸倒引当金繰入額(△) | 9 | △132 | 65 | △197 |
| 営業経費(△) | 10 | 2,860 | 13 | 2,847 |
| 臨時収支 | 11 | △2,074 | △1,197 | △877 |
| うち株式関係損益 | 12 | △354 | △258 | △95 |
| うち不良債権処理額(△) | 13 | 1,759 | 930 | 828 |
| うち持分法による投資損益 | 14 | 0 | △1 | 1 |
| 経常利益 | 15 | 775 | △1,369 | 2,145 |
| 特別利益 | 16 | 1,226 | 884 | 341 |
| うち与信費用戻入 | 17 | 175 | △162 | 338 |
| 特別損失(△) | 18 | 57 | 23 | 33 |
| 税金等調整前四半期純利益 | 19 | 1,944 | △509 | 2,453 |
| 法人税、住民税及び事業税(△) | 20 | 71 | △42 | 113 |
| 法人税等調整額(△) | 21 | 705 | 402 | 303 |
| 少数株主利益(△) | 22 | 20 | △62 | 82 |
| 四半期純利益 | 23 | 1,146 | △807 | 1,953 |
| 与信費用(5, 9, 13, 17)(△) | 24 | 1,449 | 1,157 | 291 |

りそなホールディングス【単体】

(単位:億円)

| | | 平成21年3月期 | | 平成20年3月期 |
|--------|----|----------|---------|----------|
| | | 第3四半期 | 前年同四半期比 | 第3四半期 |
| 営業収益 | 25 | 541 | △3,390 | 3,931 |
| 営業利益 | 26 | 479 | △3,370 | 3,849 |
| 経常利益 | 27 | 498 | △3,349 | 3,847 |
| 四半期純利益 | 28 | 570 | △3,314 | 3,884 |

株式会社りそなホールディングス

【4行合算・傘下銀行単体】

(単位:億円)

| | | 4行合算 | | | うちりそな銀行 | | | うち 埼玉りそな銀行 | | |
|------------------------|----|----------|---------|----------|----------|---------|----------|------------|---------|----------|
| | | 平成21年3月期 | | 平成20年3月期 | 平成21年3月期 | | 平成20年3月期 | 平成21年3月期 | | 平成20年3月期 |
| | | 第3四半期 | 前年同四半期比 | 第3四半期 | 第3四半期 | 前年同四半期比 | 第3四半期 | 第3四半期 | 前年同四半期比 | 第3四半期 |
| 業務粗利益 | 1 | 5,080 | △64 | 5,144 | 3,291 | 47 | 3,244 | 1,156 | △41 | 1,197 |
| 資金利益 | 2 | 3,997 | △7 | 4,005 | 2,515 | △27 | 2,543 | 1,062 | 42 | 1,020 |
| うち預貸金利益(国内、譲渡性預金を含む) | 3 | 3,518 | △28 | 3,547 | 2,258 | △52 | 2,311 | 887 | 43 | 844 |
| 信託報酬(償却後) | 4 | 246 | △32 | 279 | 54 | △11 | 66 | — | — | — |
| (信託勘定不良債権処理額)(△) | 5 | △2 | △1 | △0 | △2 | △1 | △0 | — | — | — |
| 役務取引等利益 | 6 | 515 | △205 | 721 | 368 | △137 | 506 | 105 | △67 | 173 |
| 特定取引利益 | 7 | 425 | 242 | 182 | 425 | 242 | 182 | — | — | — |
| その他業務利益 | 8 | △103 | △60 | △42 | △73 | △19 | △53 | △12 | △16 | 3 |
| 経費(除く臨時処理分)(△) | 9 | 2,691 | 17 | 2,674 | 1,721 | △5 | 1,726 | 549 | 14 | 535 |
| 人件費(△) | 10 | 902 | △6 | 908 | 546 | △4 | 550 | 192 | △0 | 192 |
| 物件費(△) | 11 | 1,621 | 16 | 1,604 | 1,061 | △7 | 1,068 | 323 | 16 | 307 |
| 税金(△) | 12 | 167 | 6 | 160 | 113 | 6 | 106 | 33 | △1 | 34 |
| 一般貸倒引当金繰入額(△) | 13 | △28 | 29 | △58 | △119 | △119 | — | 90 | 118 | △28 |
| 実勢業務純益 | 14 | 2,386 | △83 | 2,470 | 1,567 | 50 | 1,517 | 606 | △55 | 662 |
| コア業務純益 | 15 | 2,321 | △190 | 2,511 | 1,446 | △132 | 1,579 | 638 | △6 | 644 |
| 業務純益 | 16 | 2,418 | △111 | 2,529 | 1,689 | 172 | 1,517 | 515 | △174 | 690 |
| 臨時収支 | 17 | △1,796 | △1,279 | △516 | △1,505 | △1,225 | △280 | △178 | △62 | △116 |
| 株式関係損益 | 18 | △315 | △208 | △106 | △275 | △182 | △93 | △45 | △34 | △11 |
| 不良債権処理額(△) | 19 | 1,559 | 1,022 | 537 | 1,355 | 1,006 | 349 | 118 | 30 | 87 |
| その他 | 20 | 78 | △48 | 126 | 126 | △36 | 163 | △14 | 2 | △16 |
| 経常利益 | 21 | 621 | △1,391 | 2,012 | 184 | △1,053 | 1,237 | 337 | △236 | 574 |
| 特別損益 | 22 | 1,181 | 866 | 314 | 1,161 | 880 | 281 | 5 | △8 | 14 |
| 与信費用戻入 | 23 | 188 | △158 | 346 | 139 | △170 | 310 | 7 | △9 | 16 |
| 固定資産処分損益 | 24 | 1,040 | 1,052 | △11 | 1,044 | 1,052 | △8 | △1 | 1 | △2 |
| 減損損失(△) | 25 | 21 | 1 | 19 | 21 | 2 | 19 | 0 | 0 | 0 |
| その他 | 26 | △25 | △24 | △0 | 0 | △0 | 0 | — | — | — |
| 税引前四半期純利益 | 27 | 1,802 | △524 | 2,327 | 1,346 | △173 | 1,519 | 343 | △245 | 588 |
| 法人税、住民税及び事業税(△) | 28 | 302 | 238 | 63 | 123 | 367 | △244 | 144 | △84 | 229 |
| 法人税等調整額(△) | 29 | 529 | 186 | 342 | 510 | 180 | 330 | 2 | △10 | 12 |
| 四半期純利益 | 30 | 971 | △949 | 1,920 | 711 | △721 | 1,433 | 196 | △150 | 346 |
| 与信費用(5, 13, 19, 23)(△) | 31 | 1,340 | 1,209 | 130 | 1,094 | 1,055 | 38 | 201 | 158 | 43 |

| | | うち近畿大阪銀行 | | | うちりそな信託銀行 | | |
|------------------------|----|----------|---------|----------|-----------|---------|----------|
| | | 平成21年3月期 | | 平成20年3月期 | 平成21年3月期 | | 平成20年3月期 |
| | | 第3四半期 | 前年同四半期比 | 第3四半期 | 第3四半期 | 前年同四半期比 | 第3四半期 |
| 業務粗利益 | 1 | 452 | △53 | 506 | 180 | △16 | 197 |
| 資金利益 | 2 | 417 | △22 | 440 | 0 | △0 | 1 |
| うち預貸金利益(国内、譲渡性預金を含む) | 3 | 372 | △18 | 391 | △0 | 0 | △0 |
| 信託報酬(償却後) | 4 | — | — | — | 192 | △20 | 213 |
| (信託勘定不良債権処理額)(△) | 5 | — | — | — | — | — | — |
| 役務取引等利益 | 6 | 52 | △5 | 58 | △12 | 4 | △17 |
| 特定取引利益 | 7 | — | — | — | — | — | — |
| その他業務利益 | 8 | △17 | △24 | 6 | — | — | — |
| 経費(除く臨時処理分)(△) | 9 | 331 | 5 | 326 | 88 | 3 | 85 |
| 人件費(△) | 10 | 129 | △1 | 130 | 34 | 0 | 34 |
| 物件費(△) | 11 | 182 | 4 | 177 | 53 | 3 | 50 |
| 税金(△) | 12 | 20 | 1 | 18 | 0 | △0 | 0 |
| 一般貸倒引当金繰入額(△) | 13 | — | 30 | △30 | — | — | — |
| 実勢業務純益 | 14 | 120 | △58 | 179 | 91 | △19 | 111 |
| コア業務純益 | 15 | 145 | △31 | 176 | 91 | △19 | 111 |
| 業務純益 | 16 | 120 | △89 | 210 | 91 | △19 | 111 |
| 臨時収支 | 17 | △112 | 7 | △120 | 0 | 0 | △0 |
| 株式関係損益 | 18 | 6 | 7 | △1 | — | — | — |
| 不良債権処理額(△) | 19 | 85 | △14 | 100 | — | — | — |
| その他 | 20 | △33 | △14 | △18 | 0 | 0 | △0 |
| 経常利益 | 21 | 8 | △81 | 90 | 91 | △19 | 110 |
| 特別損益 | 22 | 13 | △5 | 18 | △0 | 0 | △0 |
| 与信費用戻入 | 23 | 41 | 21 | 19 | — | — | — |
| 固定資産処分損益 | 24 | △2 | △1 | △0 | △0 | 0 | △0 |
| 減損損失(△) | 25 | — | △0 | 0 | — | — | — |
| その他 | 26 | △25 | △24 | △0 | — | — | — |
| 税引前四半期純利益 | 27 | 21 | △86 | 108 | 91 | △19 | 110 |
| 法人税、住民税及び事業税(△) | 28 | 1 | △35 | 37 | 32 | △9 | 41 |
| 法人税等調整額(△) | 29 | 10 | 14 | △4 | 5 | 1 | 3 |
| 四半期純利益 | 30 | 9 | △65 | 75 | 54 | △11 | 65 |
| 与信費用(5, 13, 19, 23)(△) | 31 | 44 | △4 | 49 | — | — | — |

(注) 1. 実勢業務純益: 信託勘定不良債権処理額、一般貸倒引当金繰入額を除いた業務純益

コア業務純益: 債券関係損益、信託勘定不良債権処理額、一般貸倒引当金繰入額を除いた業務純益

2. 一般貸倒引当金、個別貸倒引当金および特定海外債権引当勘定の合算が戻入超過の場合、特別利益の貸倒引当金戻入に計上し、与信費用戻入に含めております。

3. 金融再生法ベースの 카테고리による債権額

(単位:億円・%)

| | | 平成21年3月期 第3四半期末 (平成20年12月31日) (単体) | 平成20年3月期 第3四半期末 (平成19年12月31日) (単体) | [参考] 中間期末 (平成20年9月30日) (単体) | [参考] 前期末 (平成20年3月31日) (単体) |
|---------------|-------------------|---|---|--------------------------------------|-------------------------------------|
| 傘下銀行 | 破産更生債権及びこれらに準ずる債権 | 1,045 | 618 | 970 | 741 |
| | 危険債権 | 4,173 | 3,853 | 4,111 | 3,428 |
| | 要管理債権 | 2,003 | 2,079 | 2,115 | 1,822 |
| | 小計(A) | 7,223 | 6,551 | 7,196 | 5,991 |
| 合算 | 正常債権 | 262,417 | 266,657 | 260,492 | 266,620 |
| (銀信合算) | 開示債権 合計(B) | 269,641 | 273,209 | 267,689 | 272,611 |
| | 不良債権比率(A)/(B) | 2.67 | 2.39 | 2.68 | 2.19 |
| りそな銀行 | 破産更生債権及びこれらに準ずる債権 | 719 | 363 | 649 | 452 |
| | 銀行勘定 | 716 | 357 | 646 | 448 |
| | 信託勘定 | 3 | 6 | 3 | 4 |
| | 危険債権 | 3,118 | 2,751 | 3,069 | 2,413 |
| | 銀行勘定 | 2,924 | 2,535 | 2,874 | 2,216 |
| | 信託勘定 | 194 | 215 | 194 | 196 |
| | 要管理債権 | 1,564 | 1,649 | 1,645 | 1,460 |
| | 銀行勘定 | 1,525 | 1,608 | 1,605 | 1,420 |
| | 信託勘定 | 38 | 40 | 40 | 39 |
| | 小計(A) | 5,402 | 4,764 | 5,364 | 4,326 |
| | 銀行勘定 | 5,166 | 4,502 | 5,126 | 4,085 |
| | 信託勘定 | 236 | 262 | 237 | 240 |
| | 正常債権 | 173,689 | 180,019 | 173,000 | 178,238 |
| | 銀行勘定 | 172,765 | 178,961 | 172,047 | 177,217 |
| | 信託勘定 | 924 | 1,058 | 952 | 1,020 |
| | 開示債権 合計(B) | 179,092 | 184,784 | 178,364 | 182,565 |
| 銀行勘定 | 177,931 | 183,463 | 177,174 | 181,303 | |
| 信託勘定 | 1,161 | 1,320 | 1,190 | 1,261 | |
| 不良債権比率(A)/(B) | 3.01 | 2.57 | 3.00 | 2.36 | |
| 銀行勘定 | 2.90 | 2.45 | 2.89 | 2.25 | |
| 信託勘定 | 20.37 | 19.86 | 19.98 | 19.09 | |
| 埼玉りそな銀行 | 破産更生債権及びこれらに準ずる債権 | 152 | 138 | 151 | 135 |
| | 危険債権 | 659 | 550 | 652 | 572 |
| | 要管理債権 | 267 | 214 | 254 | 180 |
| | 小計(A) | 1,079 | 903 | 1,057 | 888 |
| | 正常債権 | 62,582 | 60,328 | 61,497 | 61,728 |
| | 開示債権 合計(B) | 63,661 | 61,232 | 62,554 | 62,617 |
| 不良債権比率(A)/(B) | 1.69 | 1.47 | 1.69 | 1.41 | |
| 近畿大阪銀行 | 破産更生債権及びこれらに準ずる債権 | 174 | 115 | 169 | 153 |
| | 危険債権 | 396 | 551 | 389 | 441 |
| | 要管理債権 | 171 | 215 | 215 | 181 |
| | 小計(A) | 741 | 883 | 774 | 776 |
| | 正常債権 | 26,145 | 26,309 | 25,995 | 26,652 |
| | 開示債権 合計(B) | 26,886 | 27,192 | 26,769 | 27,429 |
| 不良債権比率(A)/(B) | 2.75 | 3.24 | 2.89 | 2.83 | |

(注) 上記の計数は、「金融機能の再生のための緊急措置に関する法律施行規則」第4条に規定する各債権の 카테고리により、分類しております。各計数の算出方法は以下の通りであります。

① 開示区分

平成20年12月末を基準日として、金融庁の「金融検査マニュアル」等に準拠し制定した「自己査定基準」に則り債務者区分の見直しを実施した結果に基づき、区分しております。

② 開示額

平成20年12月末時点における残高をベースとしております。

なお、新たに「破産更生債権及びこれらに準ずる債権」と認められる金額のうち、無価値と認められる部分については直接償却相当額として当該金額を減額しております。

4. 時価のある有価証券の評価差額・含み損益

(1) その他有価証券に係る評価差額

【参考】 (単位:億円)

| | | 平成21年3月期第3四半期末 (平成20年12月31日) | | | | | 平成20年3月期第3四半期末 (平成19年12月31日) | | | | | 前期末 (平成20年3月31日) | | | | |
|----------|---------|---------------------------------|--------|------|-------|-------|---------------------------------|--------|-------|-------|-----|---------------------|--------|-------|-------|-----|
| | | 取得 原価 | 時価 | 評価 | | | 取得 原価 | 時価 | 評価 | | | 取得 原価 | 時価 | 評価 | | |
| | | | | 差額 | うち益 | うち損 | | | 差額 | うち益 | うち損 | | | 差額 | うち益 | うち損 |
| 傘下銀行単純合算 | その他有価証券 | 72,485 | 72,508 | 23 | 1,075 | 1,052 | 60,486 | 63,735 | 3,248 | 3,663 | 414 | 59,418 | 61,135 | 1,716 | 2,318 | 602 |
| | 株式 | 3,580 | 4,201 | 621 | 904 | 282 | 3,859 | 7,242 | 3,382 | 3,420 | 37 | 3,855 | 5,899 | 2,043 | 2,161 | 117 |
| | 債券 | 65,051 | 64,649 | △402 | 128 | 530 | 49,682 | 49,466 | △216 | 41 | 257 | 51,044 | 50,744 | △299 | 76 | 376 |
| | その他 | 3,853 | 3,657 | △195 | 43 | 239 | 6,944 | 7,027 | 82 | 201 | 119 | 4,518 | 4,491 | △27 | 80 | 108 |
| りそな銀行 | その他有価証券 | 38,285 | 38,291 | 5 | 720 | 714 | 35,202 | 37,579 | 2,377 | 2,651 | 274 | 32,780 | 34,147 | 1,367 | 1,770 | 402 |
| | 株式 | 2,721 | 3,097 | 375 | 621 | 246 | 2,917 | 5,408 | 2,491 | 2,516 | 25 | 2,906 | 4,483 | 1,576 | 1,673 | 96 |
| | 債券 | 34,671 | 34,389 | △282 | 61 | 343 | 29,140 | 28,978 | △162 | 13 | 175 | 28,714 | 28,471 | △242 | 30 | 273 |
| | その他 | 891 | 804 | △87 | 38 | 125 | 3,144 | 3,193 | 48 | 121 | 72 | 1,159 | 1,193 | 33 | 66 | 32 |
| 埼玉りそな銀行 | その他有価証券 | 27,421 | 27,487 | 65 | 322 | 256 | 17,356 | 18,176 | 819 | 913 | 93 | 19,037 | 19,375 | 337 | 475 | 137 |
| | 株式 | 792 | 1,023 | 230 | 263 | 33 | 845 | 1,668 | 822 | 832 | 9 | 826 | 1,254 | 427 | 436 | 8 |
| | 債券 | 25,637 | 25,517 | △120 | 56 | 176 | 15,010 | 14,964 | △46 | 15 | 62 | 16,901 | 16,837 | △64 | 27 | 91 |
| | その他 | 990 | 946 | △44 | 2 | 46 | 1,499 | 1,543 | 44 | 65 | 21 | 1,309 | 1,283 | △25 | 12 | 37 |
| 近畿大阪銀行 | その他有価証券 | 6,578 | 6,529 | △48 | 32 | 81 | 7,728 | 7,780 | 51 | 99 | 47 | 7,367 | 7,385 | 17 | 68 | 51 |
| | 株式 | 65 | 81 | 15 | 19 | 3 | 96 | 164 | 68 | 70 | 1 | 91 | 137 | 46 | 47 | 1 |
| | 債券 | 4,542 | 4,542 | △0 | 10 | 11 | 5,332 | 5,325 | △7 | 12 | 19 | 5,228 | 5,236 | 7 | 18 | 11 |
| | その他 | 1,970 | 1,906 | △64 | 2 | 67 | 2,300 | 2,290 | △9 | 15 | 25 | 2,047 | 2,011 | △35 | 2 | 38 |
| りそな信託銀行 | その他有価証券 | 199 | 199 | 0 | 0 | — | 199 | 199 | 0 | 0 | 0 | 199 | 199 | 0 | 0 | 0 |
| | 株式 | — | — | — | — | — | — | — | — | — | — | — | — | — | — | — |
| | 債券 | 199 | 199 | 0 | 0 | — | 199 | 199 | 0 | 0 | 0 | 199 | 199 | 0 | 0 | 0 |
| | その他 | — | — | — | — | — | — | — | — | — | — | — | — | — | — | — |

(注) 四半期末の「単純合算欄」は傘下銀行の計数を単純合算したもの、前期末の「単純合算欄」はりそなホールディングスの連結ベースの計数であります。

上記中、債券に含まれる変動利付国債の時価は日本証券業協会売買参考統計値を用いて算出しており、その評価差額は△303億円であります。なお、社内管理ベースの理論価格で試算した場合、評価差額は+34億円となります。(傘下銀行単純合算ベース)

(2) 満期保有目的の債券に係る含み損益

【参考】 (単位:億円)

| | | 平成21年3月期第3四半期末 (平成20年12月31日) | | | | | 平成20年3月期第3四半期末 (平成19年12月31日) | | | | | 前期末 (平成20年3月31日) | | | | |
|----------|--|---------------------------------|-------|----|-----|-----|---------------------------------|-------|----|-----|-----|---------------------|-------|----|-----|-----|
| | | 帳簿 価額 | 時価 | 含み | | | 帳簿 価額 | 時価 | 含み | | | 帳簿 価額 | 時価 | 含み | | |
| | | | | 損益 | うち益 | うち損 | | | 損益 | うち益 | うち損 | | | 損益 | うち益 | うち損 |
| 傘下銀行単純合算 | | 3,644 | 3,726 | 82 | 82 | — | 1,770 | 1,798 | 27 | 27 | 0 | 1,889 | 1,948 | 58 | 58 | 0 |
| りそな銀行 | | 804 | 818 | 13 | 13 | — | — | — | — | — | — | — | — | — | — | — |
| 埼玉りそな銀行 | | 2,212 | 2,277 | 64 | 64 | — | 1,770 | 1,798 | 27 | 27 | 0 | 1,889 | 1,948 | 58 | 58 | 0 |
| 近畿大阪銀行 | | 627 | 630 | 3 | 3 | — | — | — | — | — | — | — | — | — | — | — |

(注) りそな信託銀行は該当ありません。

(注) 1. 以上の有価証券の評価差額・含み損益の状況は、貸借対照表の「有価証券」のほか、「買入金銭債権」中の信託受益権が含まれております。

2. 時価は、株式については期末(四半期末)前1カ月の市場価格の平均に基づいて算定された額に、それ以外については期末(四半期末)における市場価格等に、それぞれ基づいております。

5. 証券化商品の保有状況

【参考】 (単位:億円)

| | | 平成21年3月期第3四半期末 (平成20年12月31日) | | 前期末 (平成20年3月31日) | |
|----------------|----------------|---------------------------------|-------|---------------------|-------|
| | | 貸借対照表計上額 | 評価損益 | 貸借対照表計上額 | 評価損益 |
| 傘下銀行単純合算 | 証券化商品 | 2,675 | △ 28 | 3,239 | △ 13 |
| | 海外組成証券化商品 | - | - | - | - |
| | サブプライム関連 | - | - | - | - |
| | 国内組成証券化商品 | 2,675 | △ 28 | 3,239 | △ 13 |
| | 国内資産を裏付資産とするもの | 2,675 | △ 28 | 3,239 | △ 13 |
| | 住宅ローン | 2,276 | △ 20 | 2,566 | △ 9 |
| | 商業用不動産 | 177 | △ 6 | 196 | △ 1 |
| | その他 | 221 | △ 0 | 476 | △ 1 |
| | 海外資産を裏付資産とするもの | - | - | - | - |
| | りそな銀行 | 証券化商品 | 477 | - | 486 |
| 海外組成証券化商品 | | - | - | - | - |
| サブプライム関連 | | - | - | - | - |
| 国内組成証券化商品 | | 477 | - | 486 | - |
| 国内資産を裏付資産とするもの | | 477 | - | 486 | - |
| 住宅ローン | | 382 | - | 428 | - |
| 商業用不動産 | | 58 | - | 22 | - |
| その他 | | 36 | - | 36 | - |
| 海外資産を裏付資産とするもの | | - | - | - | - |
| 埼玉りそな銀行 | | 証券化商品 | 767 | △ 3 | 991 |
| | 海外組成証券化商品 | - | - | - | - |
| | サブプライム関連 | - | - | - | - |
| | 国内組成証券化商品 | 767 | △ 3 | 991 | △ 1 |
| | 国内資産を裏付資産とするもの | 767 | △ 3 | 991 | △ 1 |
| | 住宅ローン | 663 | △ 3 | 757 | △ 0 |
| | 商業用不動産 | - | - | - | - |
| | その他 | 104 | △ 0 | 234 | △ 1 |
| | 海外資産を裏付資産とするもの | - | - | - | - |
| | 近畿大阪銀行 | 証券化商品 | 1,430 | △ 24 | 1,761 |
| 海外組成証券化商品 | | - | - | - | - |
| サブプライム関連 | | - | - | - | - |
| 国内組成証券化商品 | | 1,430 | △ 24 | 1,761 | △ 12 |
| 国内資産を裏付資産とするもの | | 1,430 | △ 24 | 1,761 | △ 12 |
| 住宅ローン | | 1,229 | △ 17 | 1,380 | △ 9 |
| 商業用不動産 | | 119 | △ 6 | 174 | △ 1 |
| その他 | | 80 | △ 0 | 205 | △ 0 |
| 海外資産を裏付資産とするもの | | - | - | - | - |
| りそな信託銀行 | | 証券化商品 | - | - | - |
| | 海外組成証券化商品 | - | - | - | - |
| | サブプライム関連 | - | - | - | - |
| | 国内組成証券化商品 | - | - | - | - |
| | 国内資産を裏付資産とするもの | - | - | - | - |
| | 住宅ローン | - | - | - | - |
| | 商業用不動産 | - | - | - | - |
| | その他 | - | - | - | - |
| | 海外資産を裏付資産とするもの | - | - | - | - |

(注1) サブプライム関連

サブプライムローン関連資産を裏付資産とする証券化商品のほか、サブプライムに関連するSPE(SIV、ABCP、コンデュイット等)・クレジットデリバティブに対する投融資、およびモノライン保険会社との取引を含めてサブプライムローンに関連する投融資はございません。

なお、保有する海外ファンド・オプ・ファンズを通じたサブプライム関連資産への間接投資額もありません。

(注2) りそな銀行がスポンサーを務めているABCPプログラムの保有資産は国内顧客の売掛債権・手形債権・診療報酬債権を対象としており、サブプライムローン関連資産は含まれておりません。

りそな銀行は上表以外に、当該ABCPプログラムにより発行された短期社債を、売買目的有価証券として以下の通り保有しています。

| | | | |
|-------------------|-------|------|-------|
| 平成20年12月末貸借対照表計上額 | 434億円 | 評価差額 | 0.4億円 |
|-------------------|-------|------|-------|

(注3) 証券化商品

「金融商品会計に関する実務指針」(平成19年7月4日改正)において有価証券として取り扱われるもののほか、直接保有する証券化商品全てを対象として記載しております。

発行体の信用ではなく特定資産のキャッシュフローを裏付に発行された証券化商品、企業の債務のキャッシュフローを裏付とする債務担保証券、およびこれらを裏付とする再証券化商品を含みます。

6. 預金・貸出金

| | | 平成21年3月期 第3四半期末 | | 【参考】 (単位:億円) | |
|----------|------------|-----------------|--------|----------------------|---------------------|
| | | 平成20年12月31日 | 前期末比増減 | 中間期末 (平成20年9月30日) | 前期末 (平成20年3月31日) |
| 傘下銀行単純合算 | 預金(末残) | 308,586 | △8,275 | 309,355 | 316,862 |
| | 国内個人預金(末残) | 214,208 | 5,552 | 210,461 | 208,656 |
| | うち流動性預金 | 115,606 | 4,540 | 112,237 | 111,065 |
| | うち定期性預金 | 96,503 | 896 | 96,301 | 95,606 |
| | 国内法人預金(末残) | 85,466 | △5,633 | 88,746 | 91,100 |
| | うち流動性預金 | 59,040 | △3,111 | 60,308 | 62,151 |
| | うち定期性預金 | 23,062 | △1,098 | 24,212 | 24,160 |
| | 信託元本(末残) | 4,230 | △105 | 4,409 | 4,335 |
| | 貸出金(末残) | 259,566 | △2,071 | 257,454 | 261,638 |
| | 銀行勘定 | 258,405 | △1,970 | 256,264 | 260,376 |
| 信託勘定 | 1,161 | △100 | 1,190 | 1,261 | |
| りそな銀行 | 預金(末残) | 183,723 | △9,123 | 186,355 | 192,847 |
| | 国内個人預金(末残) | 113,875 | 2,224 | 112,438 | 111,650 |
| | うち流動性預金 | 61,707 | 1,795 | 60,259 | 59,912 |
| | うち定期性預金 | 50,539 | 414 | 50,624 | 50,125 |
| | 国内法人預金(末残) | 64,201 | △4,897 | 67,876 | 69,098 |
| | うち流動性預金 | 43,771 | △2,987 | 45,710 | 46,759 |
| | うち定期性預金 | 17,734 | △801 | 18,672 | 18,536 |
| | 信託元本(末残) | 4,230 | △105 | 4,409 | 4,335 |
| | 貸出金(末残) | 170,392 | △2,620 | 169,469 | 173,013 |
| | 銀行勘定 | 169,231 | △2,520 | 168,279 | 171,751 |
| 信託勘定 | 1,161 | △100 | 1,190 | 1,261 | |
| 埼玉りそな銀行 | 預金(末残) | 91,459 | 743 | 90,150 | 90,716 |
| | 国内個人預金(末残) | 73,944 | 3,189 | 71,960 | 70,755 |
| | うち流動性預金 | 43,021 | 2,467 | 41,299 | 40,554 |
| | うち定期性預金 | 30,553 | 665 | 30,352 | 29,887 |
| | 国内法人預金(末残) | 14,473 | △797 | 14,373 | 15,270 |
| | うち流動性預金 | 10,650 | △109 | 10,244 | 10,760 |
| | うち定期性預金 | 3,600 | △127 | 3,767 | 3,727 |
| 貸出金(末残) | 62,867 | 1,049 | 61,804 | 61,817 | |
| 近畿大阪銀行 | 預金(末残) | 33,232 | △35 | 32,847 | 33,267 |
| | 国内個人預金(末残) | 26,389 | 138 | 26,062 | 26,251 |
| | うち流動性預金 | 10,876 | 278 | 10,679 | 10,598 |
| | うち定期性預金 | 15,409 | △183 | 15,323 | 15,593 |
| | 国内法人預金(末残) | 6,621 | △78 | 6,494 | 6,699 |
| | うち流動性預金 | 4,618 | △13 | 4,354 | 4,632 |
| | うち定期性預金 | 1,727 | △169 | 1,772 | 1,896 |
| 貸出金(末残) | 26,306 | △500 | 26,179 | 26,807 | |
| りそな信託銀行 | 預金(末残) | 170 | 139 | 1 | 31 |

(注) 1. 信託勘定は、元本補てん契約のある信託であります。

2. 国内預金は日本銀行宛報告ベースで算出(除く海外、特別国際金融取引勘定)

流動性預金＝当座預金＋普通預金＋貯蓄預金＋通知預金、定期性預金＝定期預金＋定期積金